

ANTI-FYRE

AYUNTAMIENTO DE TARRAGONA
 CERTIFICADO: Que el carrozamiento y montaje de bomba sobre chasis "Eaton" propiedad de este Ayuntamiento, así como la dotación de material para dicho vehículo destinado al Servicio contra incendios, suministrado por "ANTI-FYRE S.A.", presta servicio a entera satisfacción de esta Excelentísima Corporación Municipal.
 Asimismo CERTIFICADO: Que el grupo moto-bomba del Servicio contra incendios, suministrado también por "ANTI-FYRE S.A.", funciona satisfactoriamente.

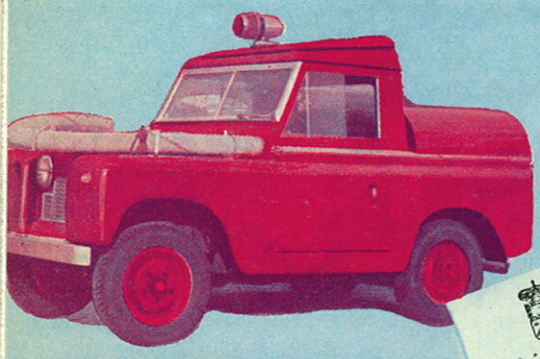
Yo el Sr. Alcalde y con su Voto Digno en Tercero de mis noventa y seis y uno.

Martín Villaverde
 EL ALCALDE

ENTRADA 17 ABR 56
 DON JOSE MANUEL VILLAVARDE ALCALDE
 Secretario del Excmo. Ayuntamiento de la Ciudad del Puerto de Santa María

CERTIFICADO: Que de los informes facilitados por la oficina técnica de este Excmo. Ayuntamiento, resulta, que el Auto-bomba para gran incendio, montado sobre chasis Eaton, dotado de cinco mil litros, con armario de bombas, dotado de un minuto de rendimiento, dos aparatos de cien litros de capacidad, con armario para transportar de motobombas dotado de escaleras, etc., asientos para material y herramienta auxiliar, etc., y líneas modernas, funcional y práctica de servicio, presta actualmente un gran servicio a su comunidad, etc. etc. etc. y los ya prestados en sus comarcas especiales, etc. etc. etc. Asimismo las motobombas LBY-LB3 de capacidad de 1400 litros por minuto de C y 30 H.P. con 20 y 30 metros de altura barométrica han sido probadas y utilizadas en Jerez de la Frontera el 8 de Septiembre de 1955, en donde intervinieron durante el día de servicios expeditivos, realizando cada una de ellas las dos mangueras de expulsión de los Servicios contra incendios por parte de los Grupos de Base Naval de Jerez.

Fundada en el año 1927
PRODUCCION NACIONAL 100%
 Algunas de las numerosas referencias



que consta y a petición de la firma "ANTI-FYRE S.A.", expido el presente de orden del Sr. Alcalde de Abril de mil novecientos sesenta y uno.

EL ALCALDE: *Alcalde*



AYUNTAMIENTO DE MALAGA
 DON JUAN MARQUES INIGUEZ, ABOGADO Y SECRETARIO GENERAL ACOTAL DEL EXCMO. AYUNTAMIENTO DE MALAGA.

CERTIFICADO: Que de los antecedentes que obran en la Secretaría General de mi cargo, figura un informe remitido por el Sr. Comandante del Real Cuerpo de Bomberos que dice así:

En virtud de diversos acuerdos municipales y con destino a la dotación de material del Real Cuerpo de Bomberos y en sucesivas entregas, han sido adquiridas a la Casa ANTI-FYRE DE MADRID, calle Núñez de Balboa, el siguiente material contra incendios: Tres coches tanques gran incendio-auto-bomba, dotados de todos los accesorios de extinción y salvamento. Dos Motobombas L-B tres de noventa metros cubieres lino especial. Lanzas especiales y equipos y otros pequeño material. Todo este material ha dado un rendimiento óptimo lo mismo en cuantas que en calidad de construcción, en cuantas pruebas y servicios han intervenido.

Y para que conste y a su presentación en parte interesada, expido el presente en Málaga a once de Marzo de mil novecientos sesenta y uno.

Juan Marques
 EL ALCALDE

AYUNTAMIENTO DE MIERES
 DON RAFAEL VICENTE ALMAGAN PONS, ALCALDE-PRESIDENTE DEL ILUSTRISIMO AYUNTAMIENTO DE MIERES

CERTIFICADO: Que del informe emitido por el jefe del Servicio de incendios, Ayuntamiento Municipal de Mieres de la Casa ANTI-FYRE, consta que la bomba contra incendios que los señores de esta oficina han suministrado en todas las localidades de esta provincia, ha funcionado en todas las localidades de esta provincia, etc. etc. etc. y con gran rendimiento, siendo de gran utilidad para el servicio de incendios de este Ayuntamiento.

Y para que conste y a su presentación en parte interesada, expido el presente en Mieres a uno de Marzo de mil novecientos sesenta y uno.

Rafael Almagan
 EL ALCALDE

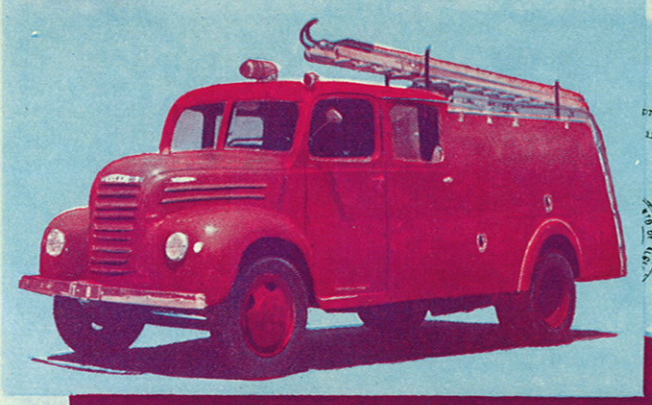
AYUNTAMIENTO DE ESTÁ CIUDAD.
 DON ELIAS ORTIZ MENDOZA, SECRETARIO GENERAL DEL AYUNTAMIENTO DE ESTA CIUDAD.

CERTIFICADO: Que por la Casa "ANTI-FYRE S.A." de Madrid, con domicilio social en dicha Capital, calle Núñez de Balboa, nº 47, fué entregado con fecha de mayo de 1960, un camión Pegaso carrozado y equipado en las condiciones de la indicada Casa, para el Servicio Municipal contra incendios.

En cuantas pruebas y servicios ha sido necesario utilizar el referido vehículo, su rendimiento ha sido óptimo y a plena satisfacción de las Dependencias Técnicas del Ayuntamiento.

Y para que conste y surta sus efectos, se expide el presente de orden y visado por el Sr. Alcalde, en Madrid a cinco de Julio de mil novecientos sesenta y uno.

Elías Ortiz
 EL ALCALDE

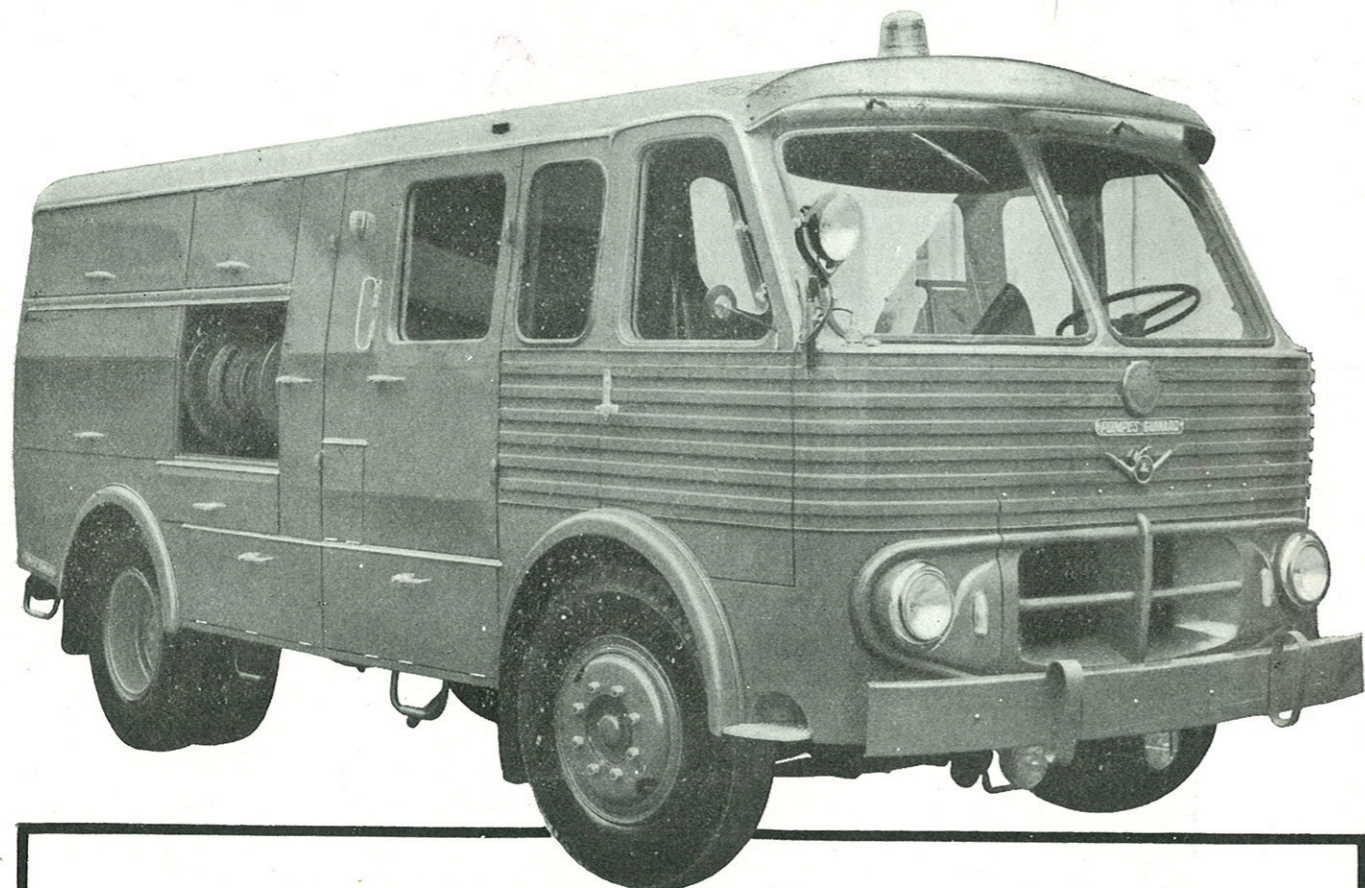


¡ALARMA!

N.º 5
 MAYO
 1962

AUTOBOMBA-TANQUE

3.000 - 4.500 L.



F.I.M.E.S.A. MATERIAL CONTRA INCENDIOS

Oficinas: Arenal, 9

Tels. 231 83 55 - 222 38 54 — MADRID-13

Talleres: Hermanos Gómez, 11

Tels. 256 51 75 - 255 49 59 — MADRID-17

¡ALARMA!

PREVENCIÓN

EXTINCIÓN

SALVAMENTO

Año XVI
3.ª Epoca



Núm. 5
Mayo 1962

AGRUPACIÓN CULTURAL Y DEPORTIVA DEL CUERPO DE BOMBEROS DE BARCELONA
PROVENZA, 178 BARCELONA TELÉF. 230 30 30

DEPOSITO LEGAL. B. 2110. - 1959

GRÁFICAS MARINA, S. A.

Editorial

Todos sabemos que es muy conveniente modernizar y coordinar los Servicios de Extinción de Incendios y Salvamentos de nuestra Patria para que éstos se conviertan en unos servicios eficaces como los de muchos países extranjeros, ya que no es suficiente que algún que otro Cuerpo se destaque muy por encima de los demás. A través de ¡ALARMA! hemos ido señalando algunas deficiencias y hemos mostrado lo mucho de bueno que tienen los otros para que sirviera de acicate en nuestras aspiraciones. Hemos hablado claramente no sólo para que nos entendieran los bomberos, sino también nuestros lectores, incluyendo a las Autoridades que reciben nuestra revista. Lo hemos hecho así porque amamos de lleno la profesión y nos duele en el alma que no podamos disponer de los medios más adecuados para que nuestros servicios consigan la máxima eficacia.

Los miembros de la Comisión Permanente del II CONGRESO NACIONAL DE BOMBEROS, celebrado en el pasado mes de noviembre en nuestra ciudad, han acudido a Madrid a entregar las conclusiones del mismo al Excmo. señor Ministro de la Gobernación, don Camilo Alonso Vega. En estas conclusiones, que corresponden a los estudios efectuados por las ponencias de Organización, Personal, Material y equipo, Prevención, Educación física y deportes, Previsión Mutua y Sanidad, van las aspiraciones de los bomberos españoles. Sabemos que lo que pedimos no es fácil de conseguir, requiere su tiempo, y así nos lo ha indicado el señor Ministro. El problema es serio y tiene que estudiarse a fondo para que su solución sea eficaz, pero sabemos también que don Camilo Alonso Vega se ha interesado por nuestras aspiraciones y ha prometido convertirlas en realidad tan pronto sea posible.

Podemos darnos por satisfechos. Están en buenas manos.

SUMARIO

	Pág.
Editorial...	5
Medidas preventivas y de protección...	7
Medicina subacuática ...	12
Los Cuerpos de Bomberos y las Industrias ...	15
Asociación Española de Lucha contra el Fuego...	21
Del II Congreso Nacional de Bomberos ...	23
Importante incendio ...	25
Deportes...	27
Noticiario ...	31

CONSTRUCTORA DE MATERIAL DE PROTECCION, S. A.

FUNDADA EN 1925



Dirección:
Rambla Cataluña, 135, 1.º, 1.º - BARCELONA
Teléfono 227 2218
Dirección telegráfica "ANTIGÁS"

Dirección:
Avenida José Antonio, 60, 3.º, A - MADRID
Teléfono 247 3814
Dirección telegráfica "ANTIGÁS"



Filtro polivalente "VICTORIA"
y filtro polivalente contra el óxido de carbono
FABRICACION NACIONAL INTEGRAL
de aparatos de protección individual y colectiva contra los gases tóxicos, deletéreos, vesicantes, arsinas, humos y nieblas que se emplean en la GUERRA QUIMICA

Equipos de MASCARAS de guerra con filtro polivalente y visibilidad perfecta. - Máscaras de tela o de goma para la defensa de la POBLACION CIVIL y del personal de industrias mineras, químicas, siderúrgicas y otras. - Aparatos aislantes individuales. - Toda clase de elementos y respiradores de aire puro y de aire y oxígeno para protección de edificios, buques, almacenes y depósitos contra la agresión aeroquímica. - Abrigos de protección. - Filtros contra el óxido de carbono. LENTES especiales para la detección visual de radiaciones gamma. PIDANSE CATALOGOS INDICANDO EL OBJETO

¿Qué pasó...? Que Parsi lo apagó

Extintores de Incendios PARSÍ

Garantía ★ Seguridad ★ Economía

Aparatos adecuados para cada industria, almacenes, talleres, salas de espectáculos, comercios, garages, camiones, coches de turismo, motos, casas particulares, etc., etc.

Pida una demostración sin compromiso a:

INDUSTRIAS PARSÍ, S. L.

Aragón, 141 - 143 • BARCELONA • Teléfonos 253 78 30 - 253 78 31

Medidas preventivas y de protección en edificios destinados a viviendas

D. JOSÉ SABADELL MERCADÉ

Arquitecto, Jefe jubilado del Servicio de Extinción de Incendios y Salvamentos de Barcelona, Presidente de la Asociación Española de Lucha contra el Fuego

No debe proyectarse un edificio destinado a viviendas, teniendo únicamente en cuenta su bello aspecto interior y exterior, pues además es preciso atender al bienestar y a la seguridad de sus futuros ocupantes con el adecuado empleo, en su construcción, de la gran variedad de elementos y materiales que la técnica moderna pone en nuestras manos y con la adopción de medidas preventivas y de protección que permitan, en el caso de producirse en el mismo un siniestro, la rápida evacuación del inmueble o, en su caso, el salvamento de los que queden bloqueados a consecuencia de dicho siniestro.

Mucho se ha hablado y mucho se habla acerca de las medidas preventivas y de protección en locales industriales, comerciales o destinados a espectáculos públicos, aunque, exceptuando estos últimos, cuyo funcionamiento se controla detenidamente, en muy pocos de los otros se toman las más elementales medidas para proteger, en caso de incendio, a los productores, empleados, compradores o visitantes que, a determinadas horas y en crecido número, se reúnen en los mismos. Sin embargo, en esta ocasión, no nos ocuparemos de los locales comprendidos en ninguno de los indicados grupos y trataremos únicamente de aquellos construidos para ser utilizados como viviendas, por ser los más numerosos y por no tenerse generalmente en cuenta en su construcción los peligros que en caso de incendio amenazan a sus ocupantes. Y no se objete que en las viviendas no se producen incendios, ya que para demostrar lo contrario, bastaría poner de manifiesto las estadísticas de los servicios prestados por los cuerpos de bomberos en los distintos inmuebles de sus respectivas poblaciones. Es cierto que los incendios, explosiones o análogos accidentes en las viviendas, no suelen revestir excesiva importancia, pero también lo es que en algunos casos se producen en ellas siniestros importantes con pérdidas de vidas humanas, originados en la misma vivienda o en industrias y comercios instalados en las plantas bajas y hasta, muchas veces, en algunos de los pisos. Pocos se dan cuenta del peligro que corren debido a las industrias caseras instaladas en su propio domicilio o en alguna de las otras viviendas de la misma casa. Dichas industrias, por su general clandestinidad, no están sujetas a control y sus explotadores manejan peligrosas materias que por desconocimiento de sus propiedades, de su constitución física y de su composición química, pueden dar lugar a ex-

plosiones e incendios cuyas consecuencias pueden ser fatales para ellos y sus convecinos.

Cuando se agrupaban las viviendas en inmuebles de cuatro pisos de altura como máximo, con dos en cada planta y con un total de ocupantes que no excedía de cuarenta, se comprende que no preocupara el salvamento en caso de incendio u otro siniestro; pero en la actualidad, en que se construyen estos inmensos bloques de casas de siete o más pisos de altura, albergando posiblemente hasta ciento ochenta familias con un total de ocupantes que puede alcanzar los noventa y cinco, es natural que en la construcción de los mismos se tenga en cuenta el obligado salvamento de tantas personas, motivado por un posible siniestro o simplemente por una alarma más o menos justificada. En el primer caso, cubiertas con terrado todas las casas y teniendo aproximadamente la misma altura, no sería difícil poner a salvo las cuarenta personas de cada una de ellas subiéndolas por la escalera a la azotea y, pasándolas a la de la vecina casa, bajarlas por la de esta última a la vía pública. El salvamento, en uno de los bloques de casas indicados en segundo lugar, si están cubiertas con mansarda y los huecos de fachada los constituyen simplemente ventanas, como ocurre en la mayoría de ellos, el salvamento resultaría difícilísimo, pues los medios de que disponen los cuerpos de bomberos, aun los mejor organizados, son insuficientes para evacuar tanta gente y su personal no podría evitar el que muchos, aterrizados, y atendiendo únicamente

VENTILADORES



DECORATIVOS
POTENTES
SILENCIOSOS
DE
MAJESTUOSA
OSCILACION

FOIX

a su salvación, se arrojarán a la vía pública con funestas y deplorables consecuencias.

A falta del suficiente número de autos-escala apropiados para alcanzar la altura deseada o para fijar los aparatos de descenso, ¿qué harían los bomberos? ¿Extender las mantas de salvamento para recoger los que se atrevieran a arrojar desde el séptimo, octavo o noveno piso sobre las mismas, que tan pequeñísimas se ven desde semejante altura? Esto equivaldría a una invitación al suicidio, pues sólo por casualidad caerían sobre la manta y aun en este caso, por bien sujeta que la tuviesen los bomberos, no podrían evitar el que dieran un tan fuerte porrazo contra el pavimento de la calle, que les ocasionara mortales fracturas.

No pudiéndose proceder a un salvamento *simultáneo*, tratándose de tantas personas, debe procederse a un salvamento *sucesivo*, iniciándolo con aquellos cuya vida corra más peligro, y al mismo tiempo debe procurarse, por medio de altavoces, tranquilizar a todos poniéndoles de manifiesto la inmediata utilización de los medios de que se dispone, procurando, al mismo tiempo, inculcarles la necesaria serenidad para esperar pacientemente su turno. El salvamento con apariencia de lentitud, practicado serenamente por profesionales, es mucho más rápido y eficaz que el salvamento *a lo loco* que casi siempre intentan llevar a cabo algunas perso-

nas altruistas, carentes de preparación técnica, que se encuentran en el lugar del suceso.

La única manera de evitar el terror entre los numerosos ocupantes de esta clase de viviendas al producirse un siniestro o alarma en ellas, es dotarlas de racionales medios preventivos y de protección bien visibles, cuyo conocimiento de su existencia y utilización les tranquilice, les permita afrontar serenamente el peligro e iniciar al mismo tiempo los trabajos para combatir dicho siniestro mientras llegan los socorros oficiales, los cuales, si son requeridos en el momento de producirse el repetido siniestro, podrán actuar después de transcurrido estrictamente el tiempo necesario para su rápido desplazamiento.

Tanto si lo exige como si no lo exige la legislación vigente, para tranquilidad de conciencia de técnicos, constructores y propietarios, las casas destinadas a viviendas, cuya altura sea mayor de veintitrés metros, deberían reunir las siguientes condiciones:

Construcción resistente al fuego.

Para lograr que un edificio sea resistente al fuego, hemos de emplear en su construcción los materiales y elementos que mejor resistan a su acción, sin confundir, como con frecuencia ocurre, los términos *ininflamable, incombustible, difícilmente combustible, refractario a la acción del fuego, resistente al fuego, aislante, mal conductor del calor*, etc. El que una materia sea incombustible, no quiere decir que resista bien a la acción del fuego. Las piedras naturales no resisten, en general, muy elevadas temperaturas ni cambios bruscos en las mismas. El hierro es incombustible, pero se deforma con facilidad y pierde resistencia.

Entre los materiales muy resistentes a un calor intenso podemos citar las rocas eruptivas (pórfidos, basaltos, traquitas, lavas, etc.), el ladrillo, el ladrillo refractario, la teja, el cemento, el yeso, el mortero, la piedra artificial, el hormigón, el hormigón armado, el amianto, el fibro-cemento, el vidrio armado, la lana de vidrio, etc.

Entre los materiales resistentes, en menor grado que los anteriores, a la acción del fuego, tenemos la piedra caliza, el gneis, el mármol, el gres, el asfalto, etc.

Entre los materiales medianamente resistentes a la acción del fuego tenemos el granito, la piedra arenisca, la pizarra, etc.

Entre los materiales poco resistentes a la acción del fuego se encuentran el acero, el hierro laminado y la fundición.

Entre los materiales no resistentes a la acción del fuego encontramos todos los combustibles, el plomo y el estaño.

Podemos emplear, no obstante, materiales incombustibles no resistentes a la acción del fuego cuando no constituyan elementos sustentantes o bien cuando se les proteja debidamente para que no alcancen excesivas temperaturas; y los combustibles convenientemente ignifugados.

Disponer como mínimo de una escalera para cada cuatrocientos metros cuadrados de superficie edificada por encima del techo de la planta baja.

Supongamos un bloque de casas de ocho pisos de altura con varias escaleras de un ancho de noventa centímetros para establecer, cada una de ellas, la comunicación entre treinta y dos viviendas (cuatro por cada planta) y la calle, y que para salvar el desnivel entre la calle y el primer piso hay veinticuatro peldaños y para salvar el que existe entre dos pisos consecutivos, dieciocho.

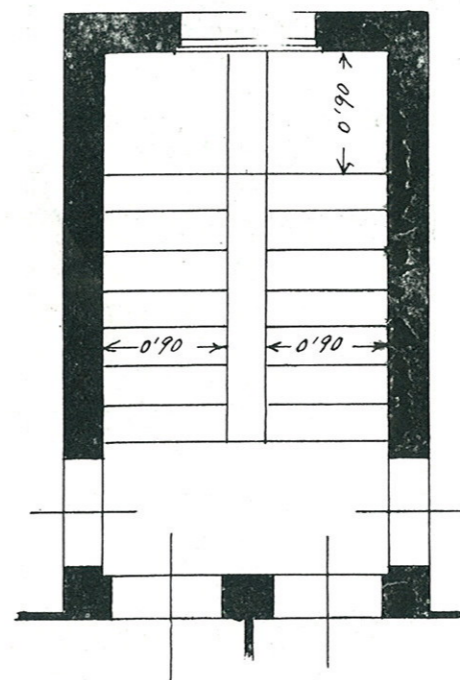


Figura 1

Suponiendo cinco personas en cada vivienda, deberán evacuarse por la escalera, en caso de siniestro,

$$32 \times 5 = 160 \text{ personas.}$$

Una persona, bajando despacio por la escalera, invierte quince segundos para bajar de un piso a otro y veinte segundos para llegar del primer piso a la planta baja.

El ancho mínimo entre barandilla y pared para el paso de una persona es de setenta centímetros y para el paso de dos personas, un metro, treinta centímetros,

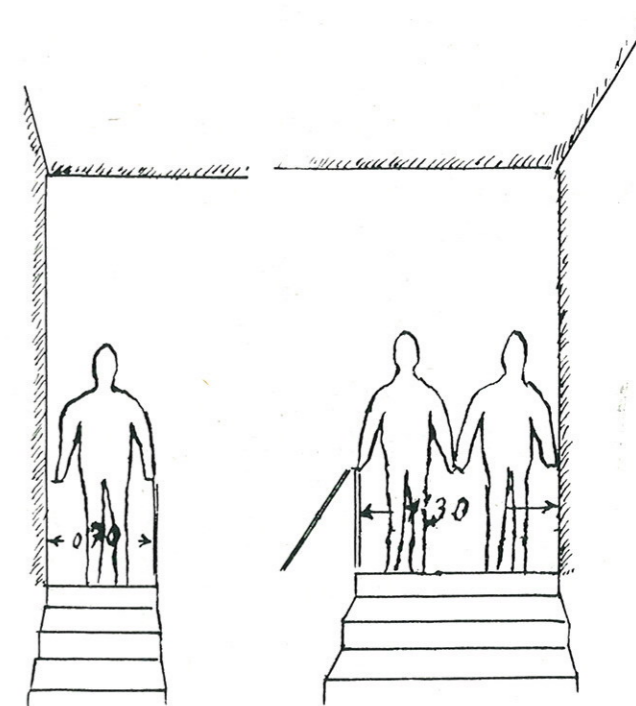


Figura 2

Figura 3

y la distancia entre una persona y la que le sigue, bajando cómodamente por la escalera, es de setenta y ocho a ochenta y cuatro centímetros.

Como la supuesta escalera tiene noventa centímetros de anchura, sólo pasarán por ella una persona detrás

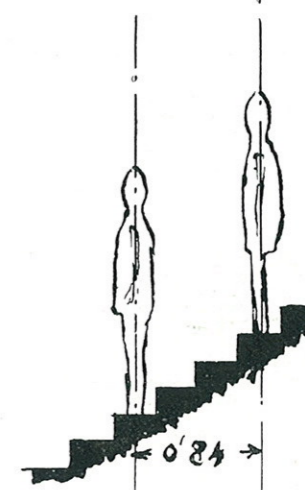
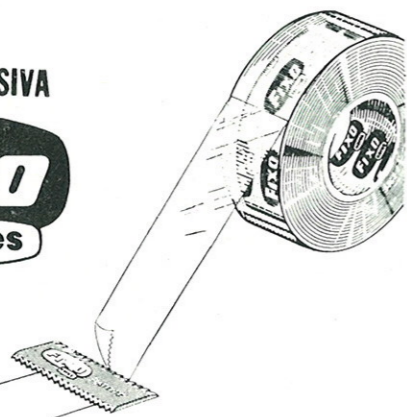


Figura 4

de la otra, llegando a la planta baja una cada dos segundos y medio. La primera que salga del primer piso llegará a la planta baja en veinte segundos y la última

CINTA ADHESIVA
Fixo
kores



SOCIEDAD DE SEGUROS MUTUOS CONTRA INCENDIOS

DE BARCELONA

PASEO DE GRACIA, n.º 86

TELEFONO 2 27 90 00

FUNDADA EN 1835

Seguro de Incendios de Edificios
(BARCELONA Y PROVINCIA)

Capital asegurado	9.087.312.500
Socios	9.431
Edificios asegurados... ..	16.157
Bonificación acordada por la Junta de Gobierno sobre las primas oficiales (año 1956)	77'5%

que salga del octavo piso invertirá en el recorrido, hasta dicha planta baja,

$$20 + 159 \times 2'5 = 397'5 \text{ segundos,}$$

o sea, seis minutos y treinta y siete segundos.

Si el ancho de la escalera fuese de un metro, treinta centímetros, las dos últimas personas del último piso tardarán en llegar a la planta baja

$$20 + 79 \times 2'5 = 217'5 \text{ segundos,}$$

o sea, tres minutos y treinta y ocho segundos.

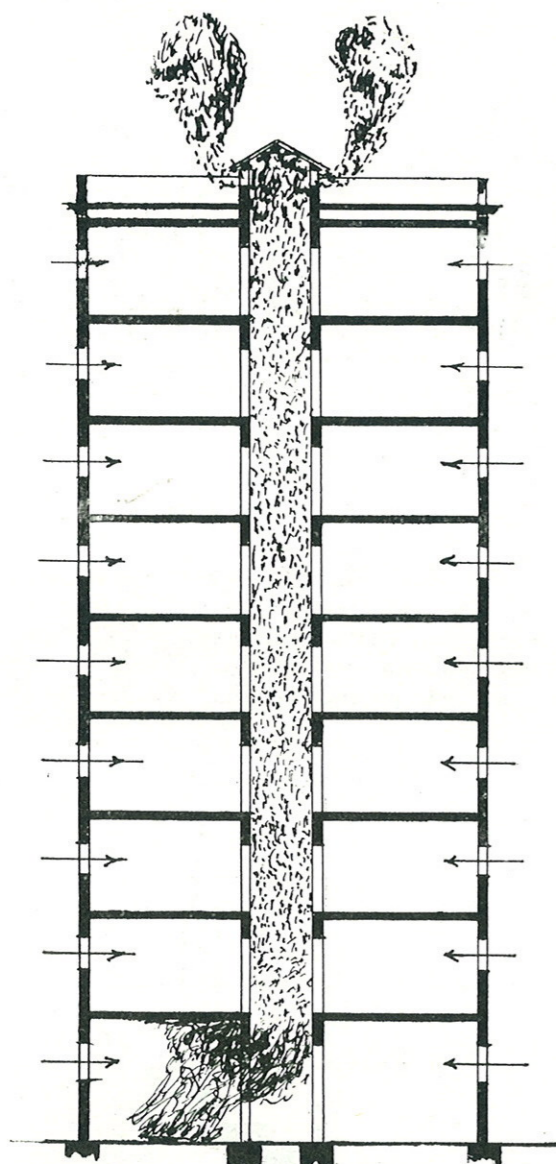


Figura 5

Los vestíbulos de entrada a las escaleras y ascensores, así como las cajas de unas y otros, no tendrán comunicación alguna con los locales de las plantas bajas no destinados a viviendas u oficinas.

Al producirse un incendio en la planta baja, en comunicación con el vestíbulo de entrada o con la caja

de la escalera o del ascensor, si dichas cajas tienen comunicación por la parte alta con el exterior se establecerá el tiro ascendiendo por ellas las llamas, el humo y los gases producto de la combustión, quedando bloqueados los vecinos en el interior de sus viviendas, sin posible salida por dichos escalera o ascensor, y si las repetidas cajas no la tienen, buscarán su salida al exterior a través de las viviendas. En ambos casos, los ocupantes de las mismas correrán grave peligro y deberán ser evacuados desde el exterior a través de las ventanas. Los vidrios que generalmente cubren escaleras y ascensores se rompen fácilmente por el calor, estableciendo el tiro.

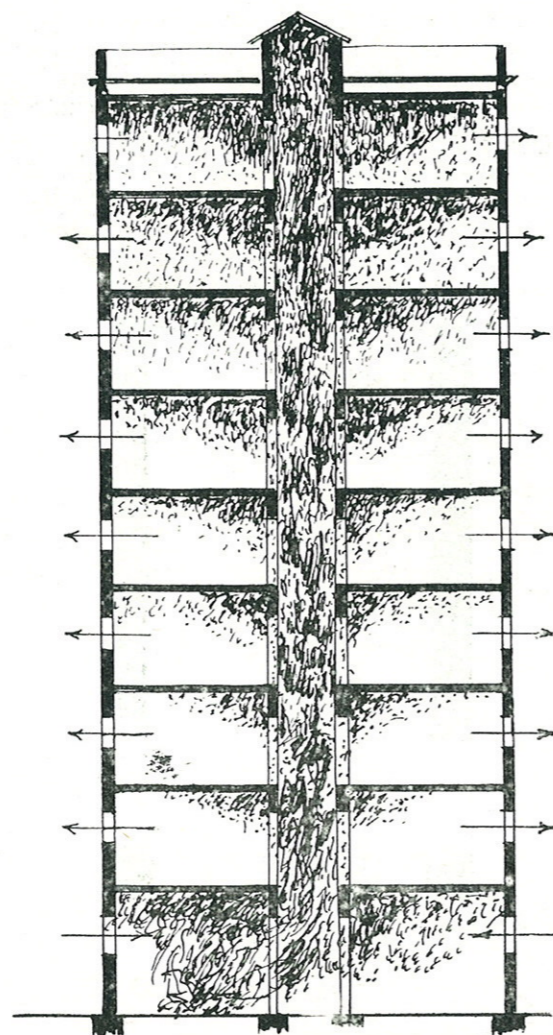


Figura 6

Las paredes de las cajas de los ascensores y de las escaleras deben tener un espesor no inferior a treinta centímetros si son de fábrica de ladrillo y a veinte centímetros si son de hormigón armado. La luz natural llegará a través de ventanales de vitrocemento armado.

Es conveniente construir las escaleras con hormigón armado o con otro material de análoga resistencia al choque y al fuego.

En cada escalera debe instalarse una tubería vertical de hierro con una boca de incendio en el rellano de cada piso y un enchufe en la parte inferior de la misma para conectar la manguera de salida de las autobombas-tanque de los servicios de extinción de incendios.

De esta manera, en poco tiempo, se lleva el agua al interior de la vivienda afectada. La instalación de una manguera desde el tanque al piso octavo requiere mucho tiempo y la pérdida de carga en la misma es muchísimo mayor que en la tubería de hierro.

Los techos deben ser resistentes a la acción del fuego.

Cuando por la disposición del bloque de casas existan viviendas que únicamente reciben luz y ventilación por un patio, éste no puede estar cubierto y debe tener entrada desde la calle a través de un paso de dos metros ochenta centímetros de anchura y tres metros cuarenta centímetros de altura.

Por dicho paso podrán entrar al mencionado patio los autos-escala de los servicios de extinción de incendios para proceder al salvamento de las personas ocupantes de las viviendas.

No pueden admitirse locales destinados a almacén situados al nivel de la vía pública o a un nivel más alto, con superficie superior a cuatrocientos metros cuadrados; o a más bajo nivel que la vía pública, con superficie superior a doscientos metros cuadrados.

Los sótanos deben ventilarse naturalmente por medio de patios de anchura mínima de un metro cincuenta centímetros.

Las escaleras de acceso a los sótanos y a los servicios de la casa deben ser independientes de las que conducen a los pisos superiores y construidas únicamente en espacios sin cubrir.

De esta manera se evitará que el humo, producido a consecuencia de un incendio en los mismos, invada las viviendas.

Mientras dure el edificio Vd. agradecerá el confort de



DE ALUMINIO ANODIZADO

Industrias Semi-metálicas, S. A.

NUMANCIA, 118

Solicite la visita de nuestro Representante por simple llamada al número 239 72 40

BARCELONA



Es el extintor de todos los fuegos difíciles, especialmente para los de materiales inflamables y los de origen eléctrico.

Actúa por choque traumático con tal presión, que gráficamente, fulmina el fuego.

El gas RODEO sale en finísimas partículas de nieve carbónica, cuya temperatura es de 80° bajo cero, y se volatiliza absorbiendo el calor. No deteriora en absoluto los objetos más delicados.

En todo momento puede controlarse su buen funcionamiento, por el peso y maniobra de la válvula.

Protección General contra INCENDIOS

PURIFICADORES DE AGUA, S. A.

INGENIEROS ESPECIALISTAS EN TRATAMIENTOS DE AGUAS Y PROTECCIONES CONTRA INCENDIO!

BARCELONA
Rambla Cataluña, 68

MADRID
Montalbán, 13



MEDICINA SUBACUÁTICA

Por el Dr. SALA MATAS

Mi descenso en la campana del "Daino"

Es el día 7 de septiembre de 1961. El «Daino», que ha venido a España con ocasión del III Congreso Internacional de Arqueología Submarina, celebrado en Barcelona, se balancea anclado delante de la cala Pedrosa, en la costa de Estartit (Gerona).

Debajo de él, de 35 a 40 metros de profundidad, se extiende el yacimiento arqueológico descubierto hace unos dos años por los buceadores Pascual Clapera, Antonio Campos, Diego Cantalejo y Luis Mateu, quienes me lo comunicaron en el curso de sus revisiones periódicas, reservándose las primicias de su exploración. El 24 de junio de 1959, guiado por Luis Mateu y acompañado por Federico Foerster, a quien había hecho partícipe del descubrimiento, bajaba yo, por primera vez, sobre estos lugares y ante mis ojos atónitos aparecía lo que este yacimiento ha sido el primero (y por ahora el único) en revelar en España: vajilla de la época romana.

El «Daino» puede ser considerado hoy día como el único barco existente, especialmente equipado para misiones arqueológicas. Lleva a bordo aparatos sonda a ultrasonidos, ecogoniómetro panorámico y radar. Posee un laboratorio químico arqueológico. Un gabinete fotográfico. Una sala de dibujo con todo el equipo necesario y una biblioteca. Dos potentes compresores Jun-

quers, con una presión de trabajo de hasta 200 atmósferas, para la carga de aire de los aparatos de buceo. Un compresor de baja para la manga de succión, de la que posee tres modelos distintos. Una jaula para la recuperación de ánforas. Varias clases de botes para apoyo de los buceadores, etc.

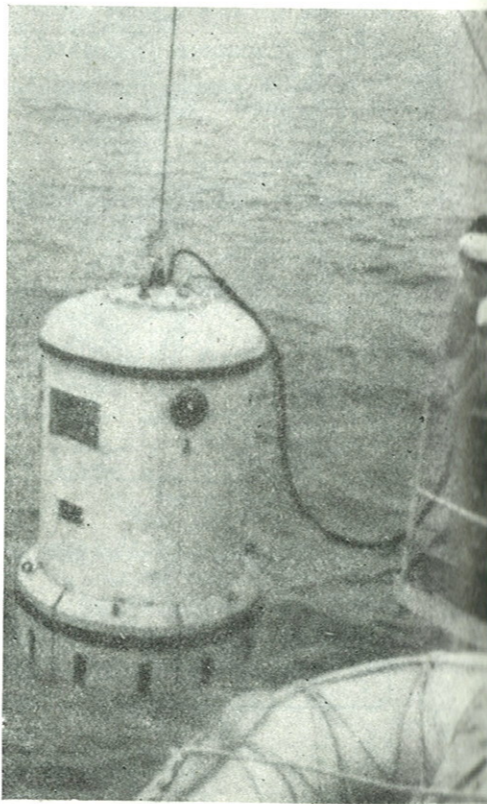
En cuanto a equipo médico, el «Daino» tiene una enfermería, dotada de una cámara de recompresión monoplasma, y lleva, además, la campana batiscópica, la célebre campana del «Daino».

La cámara de recompresión monoplasma es Galeazzi, de sistema telescópico, o sea como las patas tubulares de un tripode de máquina fotográfica, con lo que su tamaño puede reducirse si interesa que ocupe menos espacio en un momento dado. Sus dimensiones son mayores que las de la cámara de que disponemos actualmente en el CRIS, por lo que el accidentado, aun debiendo permanecer echado, puede moverse algo en su interior. Además, lleva acoplada una pequeña compuerta que permite el paso de alimentos o medicamentos a su interior. No obstante, según me dijo el oficial médico de a bordo, mi simpático compañero el doctor Giorgio Gagliardi, actualmente esta cámara no acostumbra a utilizarse, siendo empleada en su lugar la campana.

Mientras a mi alrededor los buceadores se preparan para descender a colocar el reticulado de barras de latón pintadas de blanco y negro, sobre el fondo, observo la enorme mole de aquélla, fijada sobre su soporte en el puente superior.

Consiste, en esquema, en un ci-

La famosa campana del "Daino", torreta de observación y cámara de descompresión conjuntamente. (Foto Canals.)



lindro metálico vertical, tapado en su parte superior y con una abertura suficiente para permitir el paso de un hombre, en su parte inferior, la cual puede ser cerrada cuando se desea. Un grueso círculo dentado de plomo fijado en su base sirve para mantenerla vertical en el agua. Y una serie de ventanas circulares con cristales permite la observación desde su interior. En una palabra, su aspecto es el de una «torreta de observación», el aparato que hoy día ha substituido a las escafandras rígidas articuladas, empleadas todavía hace algunos años. Los tubos de conducción de aire y el cable telefónico, que penetran por la parte superior, completan el conjunto.

La campana del «Daino» sirve habitualmente para la descompresión, permite la recompresión terapéutica del accidentado. Sus paredes pueden llegar a soportar solamente una presión de trabajo de tres atmósferas, pero se comprende que a base de sumergirla pueden llegar a alcanzarse todas las presiones que se deseen. Finalmente, la campana se emplea también como «torreta de observación», para uso de los arqueólogos, y en este caso se cierra la abertura inferior, quedando aquéllos completamente aislados del agua.

El Dr. Gagliardi me indica que todo está listo para que la campana descienda y que debemos ya penetrar en ella. Vestidos ambos con un simple pantalón de baño y

una camisa para protegernos contra el frío del fondo, nos deslizamos uno tras otro por la abertura inferior y una vez dentro nos colocamos de pie a cada lado de la misma. La tapa de ésta se encuentra apoyada contra la pared y distribuidos por el interior se hallan los manómetros de presión externa e interna, un pequeño armario-botiquín, grifos de paso, un micrófono interfono, unas banquetas de madera fijadas en la pared, asas para sujetarse, una lámpara submarina, etc.

La campana se mueve suavemente, y lentamente se va elevando. De repente, un choque brutal nos zarandea: la campana ha vuelto a caer sobre su soporte. Se trata, según me informa mi compañero, de un fallo del motor que acciona el cable, que hoy trabaja con alguna deficiencia; y no puedo impedirme de pensar por un

momento qué pasará si ello se repite en el agua. Pero de nuevo la campana se eleva y esta vez queda suspendida durante unos minutos a cosa de un metro del soporte, oscilando con un movimiento rotatorio. A través de la abertura que hay a nuestros pies, puedo comprobar el amplio círculo que vamos describiendo, pero no noto sensación molesta alguna. Por fin, la campana adquiere un movimiento lateral, la cubierta huye bajo nuestros pies, y encuadrado en la circunferencia de la abertura aparece finalmente el mar.

Lentamente, sin ningún fallo ahora, vamos descendiendo al encuentro de las olas. En el momento del contacto con el agua nos sentimos zarandeados durante unos momentos, al mismo tiempo que un gran calor invade la campana. Luego hay una gran quietud y noto el aumento de presión en mis oídos; estamos ya debajo del agua. Mientras me tapo la nariz y efectúo la maniobra de Valsalva, me doy cuenta de que mi compañero está haciendo lo mismo; y apenas terminamos debemos volver a empezar. Noto mis pies mojados y observo que el agua va subiendo en el interior de la misma, hasta que nos llega a las pantorrillas, momento en que mi compañero da más entrada de aire y el nivel del agua baja hasta quedar enrasado exactamente con la abertura inferior.



EXTINTORES Y MATERIAL CONTRA INCENDIOS

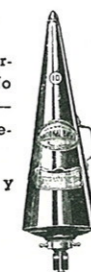
NACIONAL BIOSCA

PROTEGIDOS CON MAS DE 20 PATENTES MODELOS DE UTILIDAD E INDUSTRIALES



BROMURO DE METILO

Gran potencia dieléctrica de la carga. — Rápida evaporación. — No mancha. — No ataca los metales. — Adecuado para toda clase de vehículos, centrales eléctricas, etc.
CAPACIDADES: 300 gr., 500 gr. y 1.000 gr.



HIDROCARBÓNICOS

Modelo eficaz para toda clase de fuegos en general y reglamentario para espectáculos públicos y recreativos.
CAPACIDADES: 6, 10, 12 y 15 litros.



ESPUMA

Para materias altamente inflamables almacenadas en depósitos o manipuladas en industrias químicas, tintóreas, buques, etc.
CAPACIDADES: 5, 8, 10 y 12 litros.

IMPORTANTE: No confundir esta casa con otras de nombre similar. «NACIONAL BIOSCA» tiene su único domicilio de fábrica y oficinas en BARCELONA (13) - PASEO MARAGALL, 101 al 105 - Teléfonos 2 35 84 43 y 2 35 60 97.

Los manómetros van subiendo y entre dos maniobras de Valsalva el Dr. Gagliardi me informa que ha pedido que nos lleven hasta el fondo, en honor mío. Continuamente resuenan los Dottore!... Dottore!... del telefonista, y las ordenes de aquél, mientras el descenso continúa. Nuestra voz se hace gangosa y yo me asombro de oír la mía con un timbre que no le conocía hasta ahora. Poco más o menos a los 30 metros, apercibimos el fondo y mientras vamos a su encuentro contemplo con emoción este paisaje para mí tan familiar y al que ahora vuelvo en condiciones tan distintas. El fondo se ve próximo y distingo perfectamente algunas ruedas de molino, de las que tantas existen en este yacimiento. «Dottore!... Dottore!...» La voz del telefonista se deja oír de nuevo, pero esta vez es para informarnos que nuestra estancia aquí abajo no puede prolongarse por más tiempo; pierdo detalles de la conversación que mantiene con mi compañero, pero éste me indica que una válvula de seguridad del compresor, según parece, acaba de saltar.

Subimos, el fondo se aleja y veo algunos buceadores pasar por debajo de nosotros. Acostumbrado a ver evolucionar a los demás en el agua, estando yo mismo también sumergido en ella, me causa un extraño efecto contemplar a estos buceadores mientras me hallo en seco en el aire y, no obstante, en el mismo seno del agua.

El manómetro va bajando y llegamos a los tres metros, donde deberíamos quedar estacionados para que los buceadores efectuaran normalmente su descompresión, pero es necesario bajarnos de nuevo hasta los seis metros por el peligro de que la campana, debido a los movimientos que le imprime el «Daino», vaya a percutir contra el casco del mismo. Por las ventanas laterales observo que, finalmente,

quedamos colocados un poco por debajo de la quilla de aquél.

De repente, por la abertura inferior aparece la cabeza del primer buceador italiano que viene a efectuar la descompresión. Se quita la boquilla y los lentes, y permanece así agarrado al borde de la abertura inferior, mientras el Dr. Gagliardi da cuenta arriba de su llegada. A los pocos instantes otra cabeza se une a la primera; es la del buceador que mandan desde arriba para que recoja la escafandra del primero, permitiendo así que éste pueda efectuar la descompresión sin trabas. Efectuado el cambio, el segundo buceador desaparece y ayudamos al primero a penetrar dentro de la campana.

Otra cabeza aparece, y otra, y otra, y la misma operación se repite. De arriba baja cada vez un hombre en buceo libre para recoger la escafandra, y los recién llegados van penetrando dentro. Al cabo de un rato, somos seis en este reducido espacio. Se quejan del frío del agua y algunos de ellos están temblando, a pesar de hallarse ahora en seco y todavía enfundados en su traje.

Mientras estoy hablando con ellos, me doy cuenta de que me veo obligado a equilibrar a cada momento mis oídos, a pesar de que la campana permanece fija a la misma profundidad. Hasta ahora no me había detenido a pensar en la incongruencia de este hecho. En un momento en que de nuevo mis tímpanos notan un aumento de presión, decido esperar sin hacer nada; al cabo de un momento todo desaparece. Una y otra vez noto la presión en mis oídos, y una y otra vez desaparece la molestia al cabo de un momento. Y entonces lo comprendo todo: la presión en el interior de la campana aumenta cada vez que una ola pasa por encima de la misma. Es como si cada vez la bajarán y luego la volvieran a subir. Y puedo asegurar que esta gimnasia a que están

siendo sometidos mis tímpanos es francamente molesta.

Estos muchachos tienen un espíritu de disciplina espléndido. Ninguno rechista por el periodo de descompresión que se les impone y a pesar de que algunos de ellos están tiritando, esperan sin una protesta hasta que mi compañero les dice que ya han terminado.

El tiempo de descompresión ha pasado y los buceadores se deslizan por la abertura inferior y van desapareciendo uno a uno. La campana se mueve bastante y continuamos sin poder subir a los tres metros, que es en donde deberíamos estar normalmente, en vista de lo cual mi compañero decide la vuelta a bordo y ordena la subida.

A los pocos momentos llegamos a la superficie y somos de nuevo zarandeados por las olas. Otra vez al aire libre, el mar debajo de nosotros, los rostros de los que en cubierta van siguiendo la lenta progresión de la campana, mientras ésta, suspendida de su cable, va recorriendo el camino de retorno a su soporte, allí arriba en el puente.

Un pequeño choque. Hemos llegado. Mi descenso en la campana del «Daino» ha terminado.

No quisiera terminar estas líneas sin expresar mi sincero agradecimiento al profesor Nino Lamboglia, Director de todas las operaciones arqueológicas del «Daino», al Comandante del mismo, Teniente de Navío don Francisco Chiozzi Millelire, así como a mi querido compañero Dr. Giorgio Gagliardi por haber hecho posible mi descenso en la campana, así como por todas sus atenciones y las facilidades que en todo momento me dieron.

Gracias a ellos tengo la satisfacción de haber podido experimentar personalmente, como médico y como escafandrista, un sistema cuyas ventajas solamente un número limitado de personas ha tenido ocasión de comprobar.

Los Cuerpos de Bomberos y las Industrias

Por LUIS DE ZUNZUNEGUI REDONET
Miembro del Comité Technique International du Feu (C. T. I. F.)

Ninguna de las ideas que se exponen en este artículo es original. A mi largo peregrinar por diferentes países —asistiendo a los congresos nacionales e internacionales de prevención y extinción de incendios, en contacto permanente con especialistas de la materia— he de agradecer una lección provechosa: la de aprender a escuchar.

Si algún mérito, pues, puede atribuirse a esta modesta colaboración —que dedico, honradísimo, al Cuerpo de Bomberos de Zaragoza—, será por haber pretendido en ella ordenar, verter en nuestro idioma y dar forma, a algo en lo que pienso el "mundo de los incendios" y que yo considero de gran interés: la relación entre los Cuerpos de Bomberos y la industria.

Poco a poco, a causa de los fuegos que padecemos —cada día mayores en número y en importancia—, de las ideas renovadoras que nos vienen del exterior y del esfuerzo, sobre todo, de personas realmente convencidas y competentes, a cuya cabeza sitúo los Mandos de Bomberos, el tema de la Prevención contra Incendios va abriéndose camino en nuestro país.

Cada día, afortunadamente, el número de Jefes de Empresa que, conscientes de que «no hay nada más sutil que el fuego, a no ser la inteligencia del hombre», aplican ésta para prevenirse y luchar contra el fuego, y consideran esta actitud como rentable.

Este espíritu de prevención contra el fuego ha arraigado principalmente entre las grandes industrias y comerciantes, y hay que esperar que empiece a extenderse pronto entre los medianos y más pequeños, causantes involuntarios también, por su despreocupación o negligencia, de grandes catástrofes.

Cuando esta meta se alcance, TODOS —aunque quicás de una forma invisible— seremos los beneficiarios.

puesto que habremos contribuido a proteger la riqueza pública.

Hay, sin embargo, un aspecto de la prevención en el que quiero detenerme y al que comienza a prestársele, en otros países, la importancia que merece: el del enlace y colaboración entre los Cuerpos de Bomberos y las Industrias.

Todos sabemos que la actuación de los bomberos, con motivo de un siniestro, es tanto más eficaz cuanto mejor conozcan los objetivos, la situación de los riesgos importantes, los medios de socorro y las reservas de agua.

Esta información, naturalmente, no puede obtenerse más que mediante visitas, inspecciones y sesiones de estudio, pero, sobre todo —como afortunadamente ya empieza a practicarse— mediante maniobras en el lugar del posible siniestro.

En una revista francesa, que tengo a la vista al redactar estas líneas, hay, en este orden, un ejemplo de colaboración que es de desear se generalice en nuestra patria.

Los bomberos de Thionville, en número aproximado de cien, equipados con autobombas y motobombas, kilómetros de manguera, aparatos de radio portátiles, para la transmisión de órdenes a los cuatro puntos de la fábrica, etc., etc., «extinguieron» rápidamente un violento incendio originado en el gasómetro de la misma —se trataba de una fábrica de cok—, y después de desarrollar el tema, en presencia de las autoridades municipales y de los directivos de la industria, se retiraron a sus parques.

Pero esta unión que preconizamos debe conseguirse primeramente en los espíritus.

CONTRATISTA DE OBRAS PUBLICAS Y PARTICULARES

CONSTRUCCIONES Y OBRAS

ESTUDIOS Y CONSTRUCCIONES

CARBONELL, S. A.

ALMACENES Y DESPACHO:
Montserrat, 15 - 17
Teléf. 243 02 72 - HOSPITALET

OFICINAS:

Rambla Cataluña, 70, 2.º, 1.ª
Teléfono 228 44 39

BARCELONA

TRANSPORTES La Guipuzcoana

Enamorados, 39-41 - Teléfonos 245 28 00 - 245 04 59 - 245 04 60 - BARCELONA

SERVICIO DIARIO DIRECTO CON:

SAN SEBASTIAN MADRID VALENCIA PAMPLONA
Usandizaga, 25 - Tels. 18 5 92 - 17 3 96 - 15 9 92 Batalla Brunete, 28 - Tels. 227 36 29 - 227 14 71 - 227 14 72 Pelayo, 17 - Teléfono 22 94 88 B.ª La Milagrosa - Tels. 16 6 47 - 22 5 63
COMBINACION CON TODOS LOS PUEBLOS DE LAS PROVINCIAS RESEÑADAS. CARGAS COMPLETAS A TODA ESPAÑA

CALDERERIA Y CONSTRUCCION DE APARATOS
AMADEO ESCOLÁ

Destilación - Concentración - Rectificación - Desecación a vacío :: Fábricas de alcoholes vínicos e industriales, orujo, etc. :: Fábricas de licores - Perfumerías, etc. :: Laboratorios químicos, farmacéuticos y productos alimenticios :: Fábricas de productos químicos :: Aparatos especiales :: Blanqueo-Tintes-Aprestos-Stampados :: Laboratorios de ensayos a vacío

Pedro IV, 241 - Teléfono 225 25 35 - BARCELONA

Hace falta que cada una de las partes se persuada de que la otra es — en materia de seguridad — su complemento indispensable.

Cualquiera que sea la importancia del servicio particular de extinción de una fábrica, el industrial nunca puede creerse suficientemente equipado para dominar un siniestro de importancia, que se produzca en sus instalaciones.

Por el contrario, el bombero no está, muchas veces, bastante preparado para permitirse hacer caso omiso de los consejos y de la experiencia del industrial en lo que concierne a las particularidades del riesgo que representan la fabricación, manipulación y almacenamiento de sus productos, así como de los edificios en que se almacenan éstos.

Si los bomberos a quienes por ahora no se les reconoce el derecho de entrar en una fábrica — salvo en caso de incendio — no encuentran cerca de la Dirección de la industria todas las facilidades necesarias, es evidente que no podrán consagrarse con el entusiasmo necesario al estudio del riesgo.

No pretendo, ni mucho menos, redactar ahora las normas por las que deben regirse las relaciones entre los Cuerpos de Bomberos y las industrias situadas dentro del Municipio a que aquéllos pertenecen. Ni es asunto de mi incumbencia, ni cabe dentro de los límites de esta colaboración.

Para resumir — y con esto termino —, creo que debe

tratarse de establecer y mantener contactos personales entre cada una de las partes interesadas, para el supremo bien de la colectividad.

(Publicado en el programa de las fiestas que el Cuerpo de Bomberos de Zaragoza ha celebrado este año en honor de San Juan de Dios.)

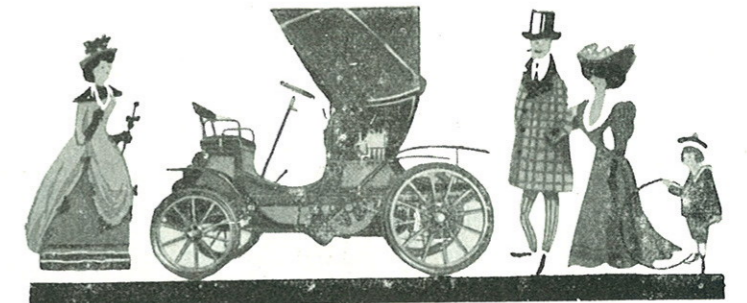


J. Ribó Batlle
 FABRICA DE MANGUERAS
 CONTRA INCENDIOS

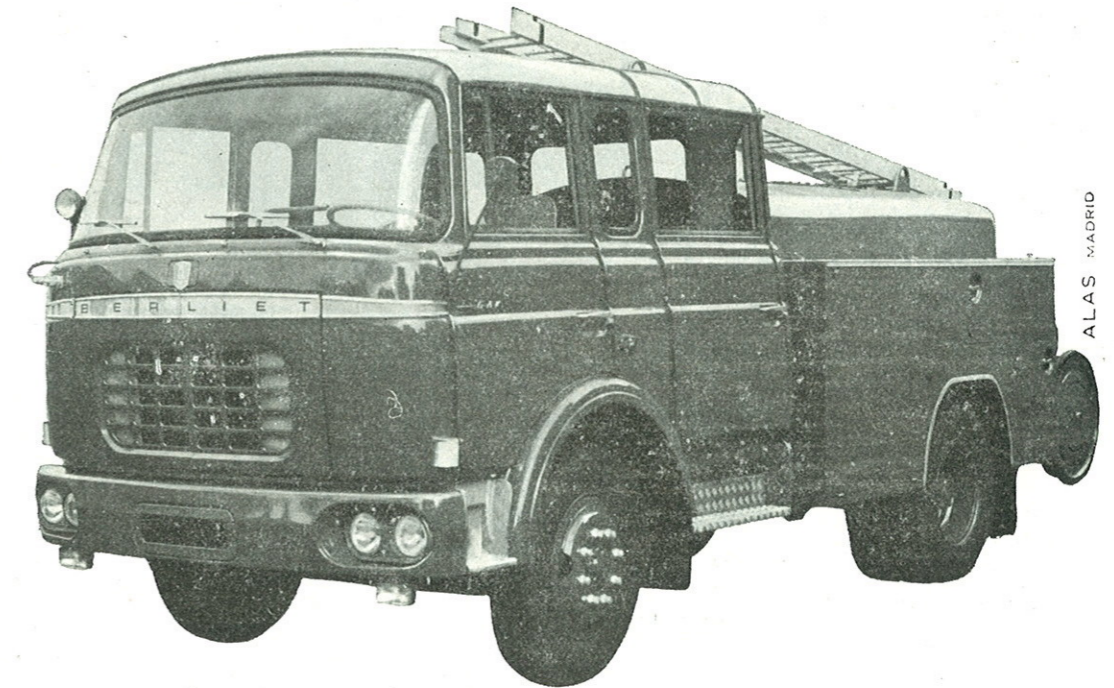
Engomadas con LATEX

DELEGACION VENTAS
 Pza. Berenguer el Grande, 1
 Teléfono 222 64 53
 BARCELONA

67 años de
 experiencia



MAS DE **50.000**
 UNIDADES EN SERVICIO



ALAS MADRID

JUSTIFICAN LA FAMA DE

LAS AUTOBOMBAS DE INCENDIOS



berliet

ENTREGA INMEDIATA

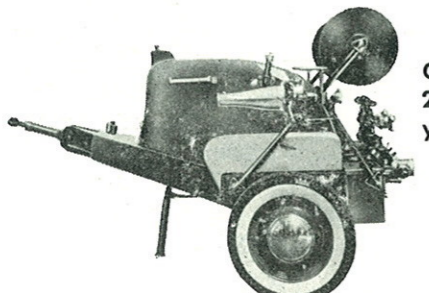
PIDA INFORMES A:



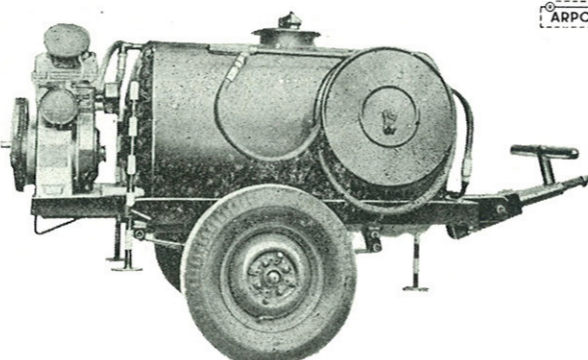
DEFENSA CONTRA INCENDIOS, S. A.
 Antonio Vicent, 65 - Madrid-19



VELAZQUEZ, 14
 MADRID-1



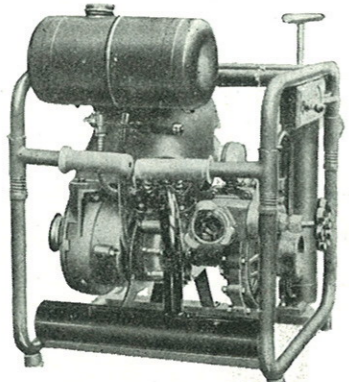
GUARDIAN A
 2000 l/m.
 y 22 Kg. presión



GUARDIAN PULVERI - FUEGO

Indispensable para Ayuntamientos, Empresas importantes, Guarda Bosques, y en todos los lugares donde la presión del agua sea insuficiente

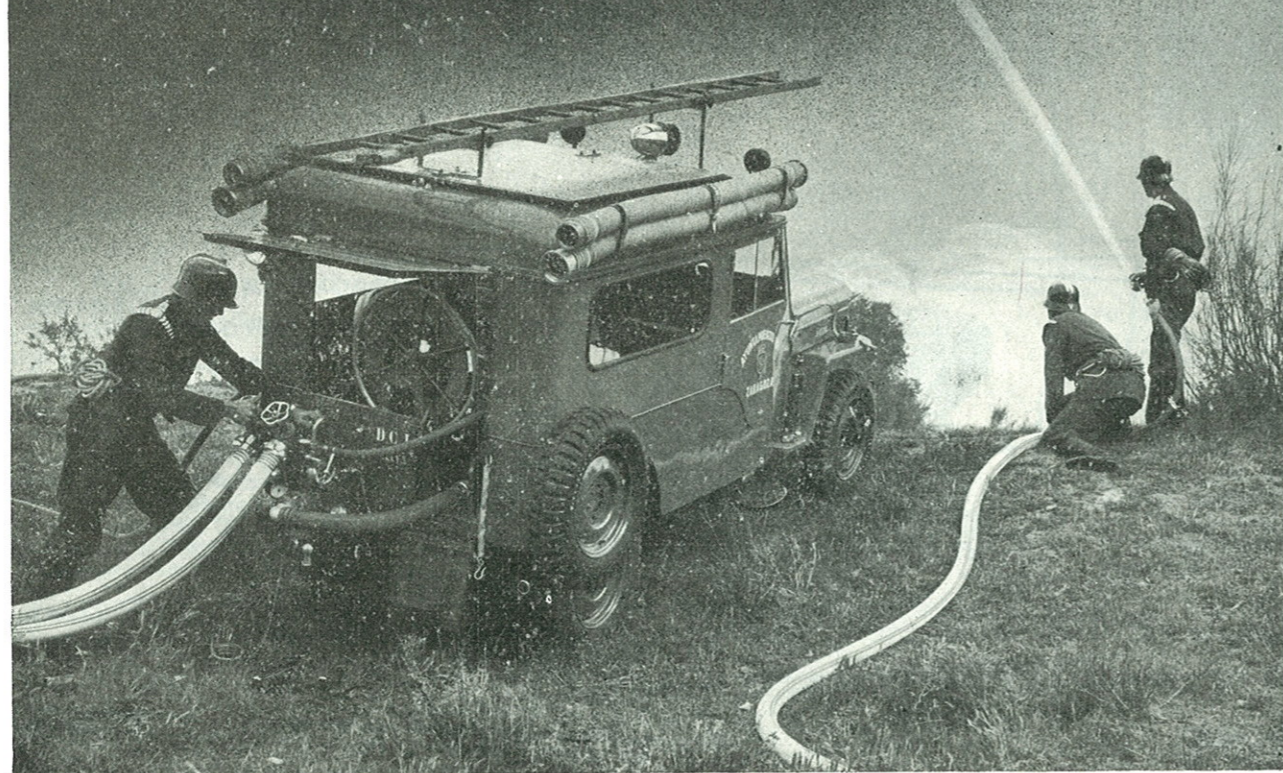
Agua pulverizada con autonomía de veinte minutos a 25 Kg./cm.², y de recarga durante su funcionamiento con un consumo de 20 l. por m, trabajando con las mangueras a 100 mts. de distancia.



GUARDIAN C
 400 l/m.
 y 5 Kg. presión

COMPANIA IBERICA DE COMERCIO, S.A.
 Diputación, 289, pral - Tel. 31 56 03 - BARCELONA. Edificio España, 5G-15, 2.º - Tel. 2 48 76 92 - MADRID

**EL FUEGO surge
en cualquier lugar...**



**A cualquier lugar
llega un AUTOEXTINTOR WILLYS - DECEI**

CARACTERISTICAS

- Chasis jeep Willys- Viasa, tracción sobre las cuatro ruedas.
- Bomba Decei en bronce, de autocebado, de 60 m³/hora.
- Presión de trabajo 8 Kgs./cm², y máxima de 17 Kgs./cm².
- Devanadera de "Primer socorro", con lanza para chorro y agua pulverizada.
- 4 salidas de impulsión de 45 mm.- Dispositivo para Espuma de Aire.
- Tanque para agua.

Consulte, sin compromiso, a:



Antonio Vicent, 65 Madrid

Teléfono 260 04 01

AUTOTRADE, S.A.

Villanueva, 24 Madrid



Asociación Española de Lucha contra el Fuego

ORIENTACIONES

Por D. JULIO FERRÉ BEL,

Presidente de la Agrupación Cultural y Deportiva del Cuerpo de Bomberos de Barcelona y Vicepresidente de la Asociación Española de Lucha contra el Fuego

REUNION DE LA JUNTA DIRECTIVA

El día 8 del corriente mes de mayo tuvo lugar en Madrid la reunión de la Junta Directiva provisional de la ASOCIACION y entre otros acuerdos se aprobó el ingreso de los asociados inscritos últimamente.

Se dio cuenta de las provincias que ya han constituido su Delegación provincial y se acordó escribir a las provincias que aún no la han nombrado, para que lo hagan a la mayor brevedad a fin de que sean elegidos los miembros que han de formar parte del Consejo General.

Se acordó también convocar la primera reunión del Consejo General de la ASOCIACION a últimos de junio o primeros de julio, a fin de poder nombrar definitivamente los miembros de la Junta de Gobierno y los que han de formar parte de las distintas Comisiones, tal como viene establecido en los Estatutos, pues de esta forma podrá dar comienzo la labor para poner en marcha el interesante complejo que ha de desarrollar los importantes fines de nuestra ASOCIACION.

DELEGACIONES PROVINCIALES

Han sido nombradas las Delegaciones provinciales de Albacete, Asturias, Barcelona, Cádiz, Castellón de la Plana, Granada, Madrid, Pontevedra, Santa Cruz de Tenerife, Soria, Vizcaya y Zamora.

Es necesario que con la máxima urgencia, las provincias que no lo hayan efectuado, nombren la Delegación provincial y los miembros representantes al Consejo General, pues la reunión de este Consejo tendrá lugar en Madrid el día 10 del próximo mes de julio. Por la

importancia de los asuntos a tratar es muy conveniente que asistan el mayor número de representantes, teniendo en cuenta que las provincias que tengan más de uno, el voto del que no pueda acudir se puede delegar en él o los miembros de la provincia que asistan.

CONSEJO GENERAL

En la reunión de este Consejo que se celebrará en la fecha indicada anteriormente, además del nombramiento de los miembros que han de constituir la Junta de Gobierno y los de las distintas Comisiones, se habrán de acordar las directrices para el funcionamiento de las Delegaciones provinciales, pues creemos será necesario otorgar cierta autonomía administrativa a las mismas, a fin de que puedan desenvolverse con más facilidad y se pueda lograr mayor rendimiento en la organización.

**TALLERES METALURGICOS
VDA. JUAN ESCAYOLA**

Especialidad en
fabricación de enchufes "BARCELONA", bocas de riego, lanzas, devanaderas, etc. etc.
Casa fundada en 1865

Jaime Giralt, 21 Teléfono 221 90 46
BARCELONA

Las cubiertas del presente número de ¡ALARMA! han sido barnizadas en los Talleres

PE SA FA

Pedro Salvadó Falcó
AUXILIAR DE LAS ARTES GRÁFICAS

CORCEGA, 108 y 110 (entre Calabria y Viladomat) TELÉFONO 230-32-62. BARCELONA

ELMAX

EQUIPOS PARA RADIO-COMUNICACIONES

Proveedores del Servicio de Extinción de Incendios y Salvamentos
y de la Policía Municipal de Barcelona

SICILIA, 131

BARCELONA

TELÉFONO 226 26 96

Para almacenaje
de sus mercancías

Almacenes Sagrera

S. A.

ALMACENES GENERALES
DE DEPÓSITO

APARTADERO DE FERROCARRIL
CONDICIONES ESPECIALES PARA
LAS MERCANCÍAS SUJETAS AL PAGO
DE ARBITRIOS MUNICIPALES

Berenguer de Palou, 6 - 30
Tels. 225 27 76 - 225 98 17
BARCELONA

Hilos esmaltados

Conductores eléctricos

Productos de Mica

Estratificados a base de resinas sintéticas

Aislantes eléctricos antiarco

Materiales aceitados para la industria eléctrica

Aislantes eléctricos de fibra de vidrio

Barnices y pastas aislantes

Materiales termoplásticos



AISMALIBAR, S. A.

MONCADA

(Barcelona)

MANGUERAS para nieve carbónica a grandes presiones

VINCKE Y C.^{IA} S. EN C.

TUBOS METALICO FLEXIBLES Y DE GOMA
ARTICULOS DE GOMA EN GENERAL

MANGUERA contra incendios, tipo americano, fabricadas con tejido tubular de algodón y goma interior

Teléfono 37

PALAMOS (Gerona)

DEL II CONGRESO NACIONAL DE BOMBEROS

Por D. JULIO FERRÉ BEL

Secretario de la Comisión Permanente

En el II Congreso Nacional de Bomberos celebrado en Barcelona en el mes de noviembre del pasado año, después de haber estudiado y debatido las Ponencias presentadas, se redactaron y aprobaron las Conclusiones que recopilan los trabajos efectuados y las ideas aportadas por los congresistas a fin de lograr la ampliación y modernización de los Servicios de Extinción de Incendios y Salvamentos en España, para obtener una mayor eficacia que redunde en beneficio de la economía nacional y de todos los españoles.

Estas Conclusiones fueron redactadas para presentarlas al Excmo. Sr. Ministro de la Gobernación, como máxima autoridad de los Servicios contra Incendios municipales de la nación, a cuyo efecto se nombró una Comisión Permanente presidida por el Ilmo. Sr. D. Pedro Calpe Arcusa, Procurador en Cortes y Concejal Ponente del Servicio de Extinción de Incendios y Salvamentos del Ayuntamiento de Barcelona y formada por los siguientes miembros: D. Santiago Soler Garay, Jefe Director del Servicio de Extinción de Incendios de Madrid; D. José M.^a Jordán Casaseca, Jefe Director accidental del Servicio de Extinción de Incendios y Salvamentos de Barcelona; D. Luis Pechuán Sancho, Jefe del Cuerpo de Bomberos de Valencia; D. Francisco Aznar Ortiz, Jefe del Cuerpo de Bomberos de Santa Cruz de Tenerife; D. José Manuel Lumbreras, Subjefe

del Cuerpo de Bomberos de San Sebastián; D. Manuel Alvarez Dardet, Jefe del Cuerpo de Bomberos de Sevilla; D. Pedro de la Puente Alvarez, Jefe del Cuerpo de Bomberos de Vigo; y el que escribe estas líneas, como Secretario de la misma.

El día 7 del corriente mayo, el Excmo. Sr. D. Camilo Alonso Vega, ministro de la Gobernación, nos concedió audiencia para recibir a la Comisión, a pesar de sus múltiples e importantes ocupaciones, demostrando una vez más su habitual interés y su extremada inquietud por los asuntos y los problemas de España, estando siempre dispuesto a no regatear esfuerzo alguno para encontrar soluciones a los mismos. La Comisión fue presidida por el Ilmo. Sr. D. Pedro Calpe Arcusa y estaba compuesta por D. Santiago Soler Garay, D. José M.^a Jordán Casaseca, D. Julio Ferré Bel, D. José Manuel Lumbreras, D. Manuel Alvarez Dardet y D. Pedro de la Puente Alvarez.

El señor Calpe expuso al Sr. Ministro la labor realizada por los congresistas en el II Congreso Nacional de Bomberos, destacando el entusiasmo y gran interés que demostraron los representantes de los Servicios contra Incendios de la nación, a fin de lograr un mejoramiento general de la Organización y una mayor eficacia para combatir los siniestros.

Continuó diciendo que los interesantes trabajos realizados en las distintas Ponencias del II Congreso quedaban reflejadas en síntesis en las Conclusiones que se presentaban, destacando de las mismas unas que sería muy necesario poder resolverlas con bastante urgencia, y cuya solución no reviste, al parecer, mucha compliación. Son las siguientes:

Que sea creada, en el Ministerio de la Gobernación, una Comisión Asesora Honorífica, formada por los elementos técnicos más caracterizados de los Servicios de Extinción de Incendios y Salvamentos de España, cuyos fines y misiones serían el estudio y proposición a la superioridad de aquellas normas y reglamentaciones conducentes a conseguir una mayor eficacia en la prevención y defensa contra el fuego en España.

Que se den las máximas facilidades a los servicios de Extinción de Incendios, por parte de las aduanas, para



CALDERAS-TRANSMISIONES-MOTORES

Francisco Alberich

TUBOS-VIGAS
POLEAS

HIERROS Y MAQUINARIA

ENGRANAJES
COJINETES

Almacén y Despacho: Pamplona, 127 - Teléfono 225 54 57 - BARCELONA

poder adquirir materiales que aún no se fabrican en España.

Que el número de teléfono de los Cuerpos de Bomberos de las grandes capitales sea solamente de tres cifras, y de dos en las demás, procurando en lo posible unificar este número, con lo que se evitarían confusiones y retrasos en las llamadas de urgencia.

Que para el personal de estos Servicios no rija la misma edad de jubilación que para los demás funcionarios, pues los trabajos que llevan a cabo los bomberos son penosos y expuestos y hacen que el organismo se resienta al cabo de unos años, además de que la agilidad es imprescindible, por lo que es necesario que la jubilación se conceda, voluntaria, a los cincuenta años, y forzosa, a los cincuenta y cinco años.

El señor Ministro escuchó con gran atención estas manifestaciones, exponiéndonos en un breve e interesante parlamento la satisfacción que le producía poder constatar que el personal de los Servicios contra Incendios siente la preocupación y la inquietud de lograr un mejoramiento general de los mismos; que él personalmente tiene un gran interés para que se lleve a cabo el perfeccionamiento de la organización de estos Servicios, tan necesarios para la defensa de las vidas y bienes de los españoles contra la calamidad del fuego; que estudiará detenidamente estas Conclusiones del II Congreso Nacional de Bomberos, y que, a pesar de que en su Ministerio existen innumerables asuntos de importancia que resolver, pondrá el máximo interés y procurará por todos los medios que paulatinamente se puedan ir resolviendo los problemas que existan, a fin de poder lograr mayor rendimiento y eficacia en los Servicios contra Incendios de la nación.

La Comisión agradeció al Sr. Ministro la gentileza de haberla recibido y de sus atentas e interesantes manifestaciones, expresando que todos los bomberos están

a las órdenes de S. E., pudiendo disponer en todo momento de su más completa colaboración en bien de España y de los españoles.

Después de esta interesante entrevista con el Excelentísimo Sr. Ministro de la Gobernación, la Comisión fue recibida por el Excmo. Sr. D. José Luis Moris Marrodán, Director General de Administración Local, quien con su amabilidad acostumbrada expresó el gran interés que siente por todos los asuntos relacionados con los Cuerpos de Bomberos y que está dispuesto a prestarnos su máxima colaboración para que se dé un gran paso hacia el mejoramiento de la organización de los Servicios contra Incendios, dependientes del Ministerio de la Gobernación.

Los comisionados agradecieron al Director General sus atenciones y su gran interés por los asuntos y problemas relacionados con los Servicios contra Incendios; saliendo muy satisfechos de ambas entrevistas, que redundarán en beneficio del mejoramiento general de estos Servicios.



La dulce caricia de la nieve

después de los ardores del afeitado

- MENTOLADO
- SUAVE
- FUERTE



Masaje Blanco Cremoso

UNA APLICACION DE Geniol INFUNDE
OPTIMISMO PARA TODO EL DIA!

Geniol

..... PIDALO EN PERFUMERIAS Y PELUQUERIAS

Importante incendio en un almacén de la Zona Franca de Barcelona



NUESTRA PORTADA

de la compañía C.E.O.S.A., sito en el Paseo Agrícola de la Zona Franca de nuestra ciudad.

Inmediatamente, debido a las manifestaciones que hicieron en la demanda telefónica sobre el lugar en que se había declarado el incendio, salieron un tren de auxilio compuesto por cuatro bomba-tanques del Cuartel Central y un bomba-tanque y un furgón del Cuartelillo de la Exposición con la dotación correspondiente y a las órdenes del Jefe Director Accidental, don José M.^a Jordán, el cual a los pocos minutos de haber salido estos coches, ordenó por radiotelefono la salida de todo el material disponible.

Al llegar el tren de auxilio al citado almacén ardía la mitad de la nave con toda su existencia, compuesta de 914 balas de algodón americano y egipcio, 282 balas de lana, 2.890 rollos de forma libre, 12.680 balas de yute, 1.445 balas de pasta de madera y 150 balas de pieles laneras.

El incendio fue atacado entrando por las dos puertas principales de la fachada, con instalaciones de 70 milímetros que procedían de varios bomba-tanques, y por un boquete que se abrió en la pared trasera de la nave por donde se atacó con dos instalaciones de 70 milímetros, logrando evitar que el incendio se propagara al resto de la nave donde se hallaban alma-

cenadas la mayoría de las balas de algodón y unos chasis de camiones.

El suministro del agua se logró con eficacia gracias a una acequia que pasa por delante del edificio sinistrado en donde se instalaron unas motobombas para que ésta no faltase a las instalaciones que combatían el incendio.

Durante los trabajos de extinción tuvieron que ser extraídos los bomberos Francisco Casado y Emilio Ferrando, que habían quedado aislados por las llamas como consecuencia de desplomarse a su alrededor varias balas de yute ardiendo. Afortunadamente, sólo sufrieron quemaduras de poca consideración. También tuvieron que ser asistidos varios bomberos con síntomas de conjuntivitis.

Los trabajos de extinción se prolongaron durante varios días.



(Fotos Pérez de Rozas)

PRODUCTOS IGNIFUGOS

Solución y Pintura Ignífuga

E. P. B.

Desinfecciones Fumix

Hace incombustibles telas y maderas.
Obligatorio en Cines, Teatros y Salas de fiestas.
Aprobado por la Dirección General de Seguridad

FUMIX

Autorizado por las Direcciones Generales de Sanidad y Ganadería.
Desinfección, Desinsectación y Desratización de toda clase de locales, ropas, libros, etc.

BARCELONA: Pasaje Permanyer, 7. Tel. 221 07 48 • MADRID: Luis Mitjans, 16. Tels. 251 23 18 - 251 58 84

Carrocerías Pintura
Estampaciones de toda clase de piezas metálicas

Jaime Balagueró

PLANCHISTERIA

Almogávares, 182 Teléfono 225 51 35
BARCELONA

HIJO DE B. CASTELLS

EFFECTOS MILITARES

Cascos - Cinturones - Insignias - Medallas - Condecoraciones

Ferrer de Blanes, 8

BARCELONA

Teléfono 227 60 36

Extraordinario éxito en
COMEDIA

**ROCIO
DÚRCAL**



Filmajer S.L.

CanCIÓN de Juventud

EASTMANCOLOR

JULIO SANJUAN

MARGOT COTTENS - M. FERNANDA D'OGON
CARLOS ESTRADA - HELGA LINÉ - VICENTE ROS

DIRECTOR:

LUIS LUCIA

MUSICA Y CANCIONES

AUGUSTO ALGUERO

FOTOGRAFIA: ANTONIO L. BALLESTEROS ESTUDIOS CEA (MADRID) PRODUCCION: epoca films, S.A. PRODUCTORA ASOCIADA PROCUSA

¡Una película que abre nuevos caminos al cine español!

TOLERADA PARA TODOS LOS PUBLICOS

Confecciones C. SAMPONS

Alta de San Pedro, 46 Teléfono 221 84 01
BARCELONA

Camisones y pijamas señora

Camisas y pijamas caballero

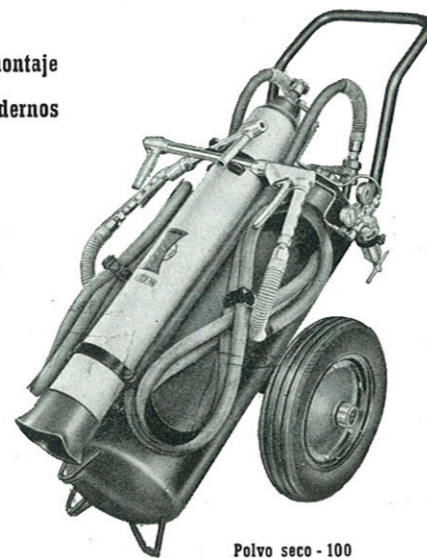
PRENDAS DEPORTIVAS



Industrial Tinker, S. A.

Rosal, 61 — BARCELONA - 4 — Tel. 241 67 82

Proyectos y montaje de los más modernos sistemas de protección contra incendio mediante instalaciones y aparatos extintores.



Gratis: Atendemos consultas. Estudiamos los sistemas adecuados. Ofrecemos un proyecto eficiente.

DEPORTES

XII Campeonato de España, Copa S. E. Generalísimo

Por mi anterior escrito sabrán que habiendo quedado campeones de Cataluña, nos daba opción a participar en estos Campeonatos de España que se celebraron en Lérida los primeros días de mayo. Fueron seis los equipos que se dieron cita en la capital del Segre: Sindicato de Frutos, por Málaga; FF. CC. de Langreo, por Asturias; Club Magisterio, por Lérida; Real Madrid y Club

La historia se repite

Un año escasamente que vivimos nuestras jornadas balonvoleístas en la magnífica pista del Langreo, terminada escasas horas antes de iniciarse la XI competición nacional de este deporte, cuando de nuevo nos hallamos en Lérida casi los mismos equipos, las mismas caras y los mismos deseos, y casi todo parece que se ha repetido, Bomberos-Madrid por séptima vez nos enfrentamos en la historia del balonvolea español, y por tercera vez consecutiva se disfruta una final con un equipo cansado y mermado de facultades, contra otro en plenas facultades y descansado, motivado por la diferencia de clase de los participantes. Creo que después de los anteriores campeonatos ya escribí algo sobre el particular, pero como no he de ser yo quien ha de pugnar por modificar el sistema, ya está bien y que la suerte continúe favoreciendo a su preferido.



Nuestro equipo. (Foto Gómez Vidal)

Mejor calidad de juego

Los que tenemos contacto directo y continuo con este deporte nos damos cuenta de su evolución paulatina, su progreso técnico y táctico, de una manera lenta, pero si meditamos detenidamente en el desarrollo de sus practicantes se ve un progreso muy notable de un año para otro. Estos campeonatos pasados hemos visto entre ellos a un equipo bisoño, en todos los terrenos, pero en sus componentes hay varias cualidades de un inmenso valor deportivo: juventud, estilo y potencia, que bien aprovechadas pueden dar un resultado excelente; les estoy hablando de los malagueños.

La afición que en Lérida se estaba expansionando en la formación de varios equipos, quedó representada por el Club Magisterio, que ha tenido un progreso positivo pese a su brusco estilo en el sistema de colocación.

Atlético Universitario, de Madrid, y Bomberos de Barcelona, que formados en dos grupos de a tres dieron los dos finalistas.

A nosotros, como en el pasado año, nos correspondió en suerte Asturias y Real Madrid. Se venció al primero y perdimos contra los «merengues». La suerte nos fue adversa, tanto para vencedores como vencidos, ya que mientras el Real Madrid llegaba a la final cansado, los del C.A.U. estaban frescos por lo fácil que fueron los encuentros anteriores contra Lérida y Málaga. Se vio una bonita final, emocionante y de calidad.

Ofrezca **Pepsi** y brinde por una cordial amistad



vision



Pepsi-Cola
la bebida de la cordialidad

SEDAS - LANAS - ALGODONES
GENEROS DE PUNTO-CONFECCIONES

TEJIDOS IRIS

Villarroel, 161 Teléfono 230 47 13
Sucursal: Padilla, 273 Teléfono 255 66 45
BARCELONA

PEDRO MARTÍ

CONSTRUCCIONES EN CERRAJERIA
ARTISTICA Y OBRAS

CASA FUNDADA EN 1896

Plaza Joanich, 3 Teléfono 236 94 78
BARCELONA (G.) 12

TEJIDOS DE LANA, SEDA Y ALGODON-OCASIONES
SALDOS Y RETALES - GENERO DE PUNTO

Ramón Cunill

Arte, 20 - Teléf. 236 41 32 BARCELONA (Guinardó)
(Tranvías 45, 46 y 47, bajar parada después Plaza Maragall)

RESERVADO

J. A. I. G. R. A.

Taxímetros CUENTA KILOMETROS Y
A. BRUN APARATOS DE PRECISION

MALLEU Hnos., S. R. C.

SERVICIO OFICIAL

VEGLIA BRESSEL
BRESSEL WEBER

Casanova, 159 - Tel. 230 74 29 BARCELONA

JORDÁ Hnos.

Le quedan a Vd. muy agradecidos por
su amable visita.

Aparatos Electrodomésticos
Radio-Fotografía-Televisión

Consejo de Ciento 275 Teléfono 222 93 17
BARCELONA (12)

MUEBLES Y DECORACION

Talleres de Ebanistería

DOMINGO LOPEZ

LLANSÁ, 23 TELÉFONO 223 44 28
BARCELONA

PASCUAL CELMA

PINTURA DECORATIVA

PINTURA DE OBRAS IMITACIONES
Rótulos y pintura en general

Varsovia, 55 BARCELONA
TELÉF. 235 56 64

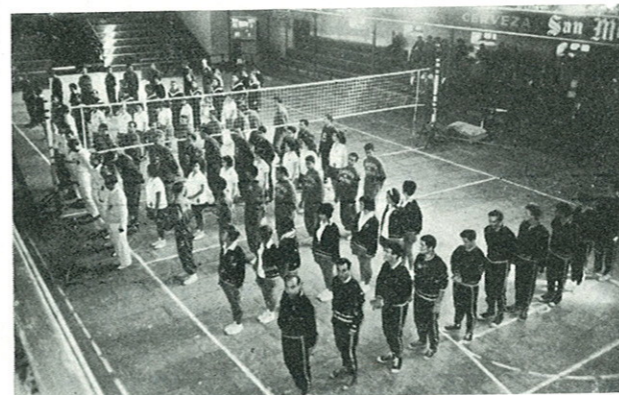
Asturianos y madrileños (lo de madrileños por los nombres de los clubs) también acusaron su progreso, sobre todo en los elementos jóvenes.

¿Bomberos, qué...?

Si con este título tuviéramos que escribir un tango en lugar de esta crónica deportiva, la mejor letra sería: ¡Adiós, muchachos!

Bomberos, ¿qué...? Esta es la pregunta de muchos que creen que por haber quedado cuatro veces campeones de España, otras tantas en el sub y diez de Cataluña, ya nos tenemos que «comer» a los demás clubs como los ogros a los niños.

La temporada pasada 1961-62, hemos ganado todos los trofeos y campeonatos que se han celebrado en nuestra ciudad, fuimos al de España y quedamos terceros, ¿se puede pedir más? El palmarés de la temporada a mi modesta opinión, es magnífico, como magníficos son todos los componentes del equipo que, pese a sus múltiples obligaciones, a su edad y a la oposición, van manteniendo a flote en lo deportivo el nombre del Cuerpo y a nuestra Agrupación. No crean que soy un



Equipos que tomaron parte en las competiciones.
(Foto Gómez Vidal)

iluso por estos últimos párrafos; sé perfectamente el terreno que pisamos y si no queremos caer de lo más alto de la cúspide tenemos que inyectar duro, para que los cimientos de nuestro equipo vuelvan a responder a su justa fama y sobre éstos edificar un equipo con juventud, sea de donde sea. La evolución del volea lo exige y como nosotros no podemos exigirles a nuestros hombres más horas de las que ya dedican, nuestro equipo se mantendría en un plan inferior de estado físico por su nivel de edad muy superior a cualquier otro oponente. «Renovarse o perecer.» De lo último, nadie quiere saber nada.

No quiero terminar ésta sin antes felicitar a la Federación Leridana, por su casi perfecta organización.

La clasificación final fue por este orden:
Club Universitario (Madrid), Real Madrid, Bomberos, Lérida, Asturias y Málaga.

¡Aquí Barcelona!

CARLOS CASANOVA

CURTICROM

S. A.

Antigua Fábrica de Curtidos

Juan Serratosa

Ternereras y Becerros al cromo en
blanco, negro y colores

Paseo Maragall, 143 BARCELONA
Teléfono 236 41 25

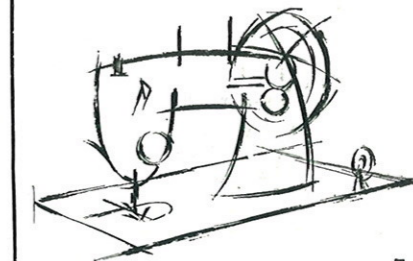
Talleres Mecánicos ZULLO

Estampación en caliente

Trabajos de torno en pequeña y gran serie
Soldadura Eléctrica y Autógena

Calle Santa Coloma, 78 Tel. 251 98 97
BARCELONA (S. A.)

Sociedad General de Aguas de Barcelona, S. A.



wertheim
cose mejor

Juan Corcoll Carles
FIBRAS VEGETALES

Calle Amadeo Torner n.º 18
(Santa Eulalia)
Teléfono 222 74 48 HOSPITALET (Barcelona)

Alquiler y reparación de aparatos taxímetros
REPARACION DE CUENTA
KILOMETROS Y RELOJES

Antonio Martínez

ABONOS MENSUALES
CONSERVACION DE TAXIMETROS

Piqué, 55, bajos - BARCELONA - Teléf. 231 32 99

FABRICA DE LATEX
JUGUETES (GOMA)

A. BATISTA

Gelabert, 44 - Teléf. 239 92 09 - BARCELONA-15

E. D. E

Elásticos Deportivos Estadio

Legalidad, 89, 1.º, 1.ª Teléfono 235 21 62
BARCELONA (12)

Miguel Escolá

CASA FUNDADA EN 1915

CRISTAL TALLADO Y GRABADO
PARA
LAMPARAS - MESA - ADORNO

Sepúlveda, 36 BARCELONA Teléfono 223 03 06

Con simpatía al
Cuerpo de
Bomberos

LEVEL, S. A.

CAYETANO OLMO

COMPRA VENTA DE AUTOMOVILES
NUEVOS Y USADOS
GRANDES FACILIDADES

Concepción Arenal, 256
Teléfono 251 70 19 BARCELONA (16)

TOLDOS ROS

FABRICA DE TOLDOS
MARQUESINAS Y CAPOTAS PARA BALCONES

Fábrica y oficinas: P.º San Juan, 8 - Teléfono 226 03 07
Exposición: Muntaner, 178 - Teléfono 230 75 18
BARCELONA

Noticario

Local

CAMARA DE RECOMPRESION PARA BARCELONA

Organizado por el C.R.I.S. (Centro de Recuperación e Investigaciones Submarinas), el domingo día 20 del corriente, se celebró en el Palacio Municipal de Deportes un magnífico festival artístico y deportivo en el que tomaron parte destacados artistas de nuestra ciudad y varios equipos de gimnasia, entre ellos nuestro Grupo de Gimnasia ornamental, para completar los fondos destinados a sufragar los gastos de una cámara de recompresión que esta magnífica entidad dona a nuestra ciudad para ser instalada en nuestro Cuartel Central.

Don Clemente Vidal Solá, Presidente del C.R.I.S., hizo entrega de la cámara con destino a la ciudad, al Ilmo. señor Teniente de Alcalde, don Salvador Mussons, que ostentaba la representación del señor Alcalde, quien manifestó su agradecimiento con elogiosas palabras.

El festival comenzó a las once en punto de la mañana, terminando a las dos y cuarto de la tarde, llenándose casi completamente el Palacio Municipal.

Radio Nacional de España retransmitió los actos más importantes de esta simpática fiesta.

«LOS BOMBEROS A NUESTRO FAVOR»

La hoja parroquial de la iglesia de Nuestra Señora de Port de nuestra ciudad, a raíz del incendio ocurrido el día primero del corriente en la Zona Franca y cuya reseña publicamos en esta Revista, con el título que encabeza esta nota, ha publicado el siguiente texto:

“Cada tres por cuatro los vemos por nuestros barrios, acudiendo volando sin sueño o con sueño...”

“Últimamente fue el incendio del almacén de yute...”

“Estuvimos con ellos hasta las doce de la noche...”

“Con la diferencia de que ellos se estaban tostando adentro...”

“Los demás sabían guardar las distancias...”

“Uno mismo, en cuanto se adentraba un poco y no estaba ya a la corriente del aire que el fuego llamaba, te chamuscabas, o sea, te tostabas la cara y manos y no el cabello porque también ibas con casco...”

“Lamentamos que en medio de aquella hoguera de tantas horas y días no les trajeran algún refrigerio, los interesados para quienes trabajaban con tanto ardor...”

“Nos dijeron que la casa Pepsi-Cola les asistía alguna vez...”

“Creemos que no habría que esperarse que fuera la Pepsi-Cola la que tenga que preocuparse de ese alicio...”

“Pero lo que nos dejó helados en medio de aquel fuego fue lo que descubrimos que ganan los pobres bomberos...”

“Estamos seguros que con la buena voluntad que conocemos de nuestras autoridades para con muchas cosas civiles, se han distraído de ésta...”

“No dudamos de que en cuanto se lo recordemos desde otras páginas van a caer en la cuenta.”

VISITAS

El día 30 de abril, a mediodía, llegó a nuestra ciudad un grupo de 33 bomberos de Ettelbruck (Luxemburgo), de paso en nuestra ciudad para Palma de Mallorca. Fueron recibidos y acompañados por dos bomberos de nuestro Cuerpo en una rápida visita a la ciudad y gestiones para el embarque que se efectuó por la noche. A su regreso, el día 5 de mayo corriente, visitaron nuestro Cuartel Central, donde se les ofreció un vino de honor y se intercambiaron obsequios y banderines. El jefe de la expedición, Comandante Mr. Joseph Ludwig, Secretario General de la Federación de Bomberos del Gran Ducado y Secretario del Cuerpo, expresó su satisfacción y la de sus compañeros por su estancia en España (hace ocho años visitaron ya Barcelona) y su agradecimiento por las atenciones recibidas de sus compañeros barceloneses.

MAS VISITAS

Hemos recibido la agradable visita de O. Blunsch, capitán del Cuerpo de Bomberos de Zurich (Suiza).

Nos ha visitado también el bombero Nils Gustafsson, del Cuerpo de Bomberos de Estocolmo (Suecia).

Nacional

PROHIBICION DE ENCENDER FUEGO EN LOS MONTES

El Boletín Oficial del Estado ha publicado una Orden del Ministerio de Agricultura que declara «zonas de peligro», en la época comprendida entre los días 15 de mayo y 15 de octubre de cada año, ambos inclusive, las provincias de Alicante, Baleares, Barcelona, Castellón de la Plana, Gerona, Tarragona y Valencia, por las circunstancias concurrentes respecto a posibilidades de incendios y daños consiguientes para las masas forestales.

Durante este tiempo queda prohibido encender fuego en los montes y terrenos forestales de las citadas provincias.

VALLES HERMANOS, S. A.

Tenor Massini, 93 - BARCELONA - Sans

Camfolina - Naftalina (en ovoides)



Compañía Anónima de Seguros Generales
 FUNDADA EN ZURICH 1869
 Delegación General para España
 Paseo de Gracia, 28 - Tel. 222 07 46 - BARCELONA

MADRID VALENCIA
 Avda. José Antonio, 59 Avda. Marqués Sotelo, 5
 Teléfono 247 62 05 Teléfono 222 60 65



CASA ESCARDIBUL

SICILIA, 163 - TEL. 225 90 94
 BARCELONA

ARTICULOS PARA PESCA SUBMARINA
 E INMERSION
 ARTICULOS DE JUEGO Y DEPORTE
 PRECIOS FABRICA

Esmaltería Hispania

M. MARTI

ESMALTADOS EN CHAPA Y FUNDICION

BADAJOS, 128 TELÉF. 245 05 34
 BARCELONA - 5

Academia SANRAMA

COMERCIO - IDIOMAS
 CULTURA GENERAL

Rosal, 21, 1.º, 2.ª
 Tel. 241 70 54 BARCELONA



AFLAMMAN
 INDUSTRIAL
 QUIMICA
 VIÑAS

PUIGCERDA, 104 - 114
 CRISTOBAL DE MOURA, 186 - 194
 TELEFONO 22 672 66
 BARCELONA

Dr. Quehl & Co G.m.b.H.
 Chesmiche Fabrik

BAR - RESTAURANTE

Casa BLAY

SE SIRVEN BANQUETES
 COCINA A LA VISTA DEL PUBLICO

Calle de Sans, 127
 Teléfono 230 50 26 BARCELONA (14)

FOTOGRAFIA INDUSTRIAL, S. A

F. I. S. A.

EDICIONES DE TARJETAS POSTALES EN COLOR

Balasch, 4 Teléfono 239 76 37
 BARCELONA

TIP TOP

IBERICA

Aribau, 240, pl. 3.º - Teléf. 237 91 51 - BARCELONA - 11

Material para vulcanizar en frío Cámaras y cubiertas
 de automóvil, Tractores y Cintas transportadoras

Representantes exclusivos de: STAHLGRUBER OTTO GRUBER Y C.º
 MUNICH (ALEMANIA)

SERVICIOS PRESTADOS POR EL CUERPO DE BOMBEROS DE ALBACETE

El resumen de los servicios prestados por el Cuerpo de Bomberos de Albacete el año 1961, es el siguiente:

Incendios...	41
Chimeneas...	10
Salvamentos...	2
Desagües...	4
Servicios varios...	9
Total	66

De los cuales se han prestado 39 en el casco de la población, 9 en el término municipal y 18 en los pueblos de la provincia.

A primeras horas de la tarde del día 25 del pasado mes de abril murió, instantáneamente, a consecuencia de chocar contra un árbol, el coche que conducía el arquitecto jefe de los Servicios de Urbanismo de Albacete, don Ricardo Sánchez Martínez, el cual desempeñaba accidentalmente el cargo de jefe director del Cuerpo de Bomberos de esta ciudad durante las ausencias del arquitecto jefe del Cuerpo.

Tan fatal suceso ha conmovido sinceramente a todos los componentes del Cuerpo de Bomberos de esta ciudad, los cuales suplican de nuestros lectores una oración para el alma del infortunado arquitecto.

Albacete, mayo de 1962.

Extranjero

ASCENSOS

Es muy grato para nosotros dar cuenta del ascenso a Comandante del Jefe del Cuerpo de Bomberos de Toulouse, hasta hace poco Capitán Charles Marinière, así como del ascenso a Capitán del Presidente de la «Amicale des Sapeurs-Pompiers» de la misma ciudad, a quien hasta ahora habíamos conocido como Teniente André Vergés.

Ello es motivo de satisfacción para los bomberos barceloneses, ya que en los diversos desplazamientos realizados a Francia, así como en sus visitas a nuestra ciudad, ambos se han hecho acreedores a nuestra amistad y reconocimiento.

ANTE EL PROXIMO CONGRESO DEL C.T.I.F.

El Presidente de la Comisión Internacional de Bomberos del Comité Técnico Internacional del Fuego nos ha remitido un interesante informe proponiendo la creación de una carta que fije el Estatuto Internacional de los Servicios contra Incendios y de Protección Civil en tiempo de paz y en tiempo de guerra.

Es autor de este informe, que será presentado para su estudio y eventual aprobación en el Congreso del C.T.I.F. que se celebrará en Lisboa en agosto próximo, el señor Lebrun, de Bruselas, representante de la Protección Civil belga, y en él se hace una clara exposición del problema de la inmunidad de que deben gozar los bomberos para el desarrollo de su misión, análoga a la que tienen los miembros de la Cruz Roja.

El informe está dividido en cinco partes: 1.ª Antecedentes jurídicos del problema; 2.ª, Consideraciones generales que militan en favor de la elaboración de una carta; 3.ª, Elementos de base de un proyecto de carta; y 5.ª, Texto de Considerandos y dispositivo del proyecto de carta.

La base jurídica descansa especialmente en el texto del artículo 63 de la IV Convención de Ginebra, cuyo apartado III, referente a las actividades de la Cruz Roja, tiene un párrafo adicional que prevé que las mismas reglas se aplicarán a la actividad y personal de organismos especiales, de carácter no militar, que aseguren las condiciones de existencia de la pobla-

ción civil por el mantenimiento de los servicios esenciales de utilidad pública, la distribución de socorros y la organización del salvamento.

Se propone conseguir una ampliación del artículo citado en la que se precisaría el objeto, la naturaleza y las modalidades de la protección especial deseada para los Servicios contra Incendios y de Protección Civil, dentro del espíritu de los principios enunciados en la carta.

La propuesta prevé, además, que las delegaciones nacionales del C.T.I.F. soliciten de los Gobiernos respectivos la aprobación de las disposiciones de la carta y la promesa de sujetarse a las mismas.

¡Mucho ojo!

aspirina
 SOLO HAY UNA
ASPIRINA

«Bayer»

El producto de fama mundial
 Contra, dolores, gripe,
 resfriados, reumatismo

Cada tableta contiene 0,5 gr. de Aspirina

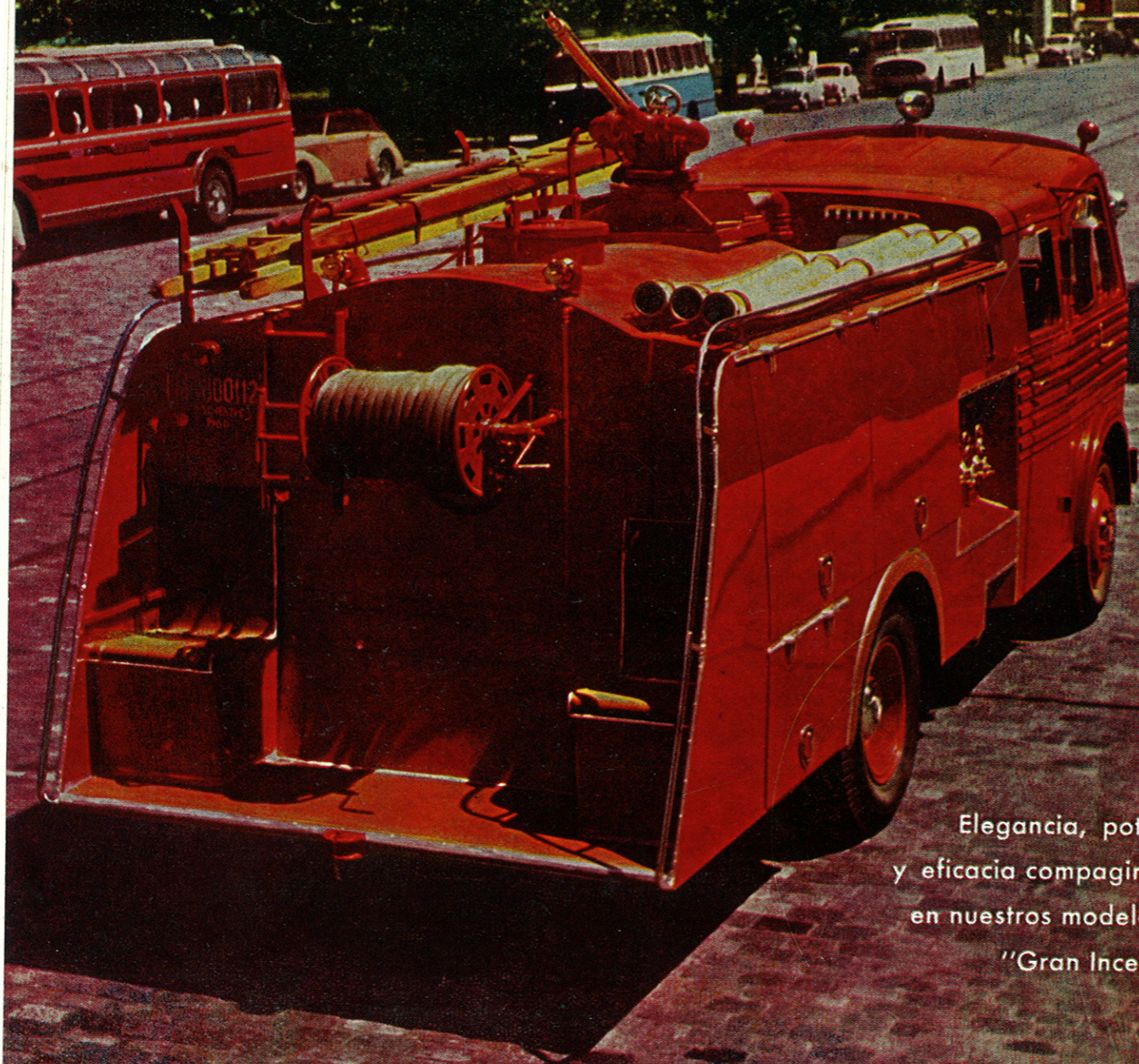
EXTINTORES DE POLVO SECO

ORFEO

BARCELONA

ANTIFYRE

Un nuevo triunfo
de la industria nacional



Elegancia, potencia
y eficacia compaginadas
en nuestros modelos de
"Gran Incendio"

ANTIFYRE: Núñez de Balboa, 47 · Tel. 2 26 60 68 · Madrid

¡ALARMA!



N.º 6
JUNIO
1962